

T.C
YENİMAHALLE KAYMAKAMLIĞI
YENİMAHALLE İLÇE MİLLİ EĞİTİM MÜDÜRLÜĞÜ

HAYDAR ALİYEV ORTAOKULU MÜDÜRLÜĞÜ

2024-2028 STRATEJİK PLANI





Medeniyet yolunda yürümek ve muvaffak olmak, hayatın şartıdır. Bu yol üzerinde ileri değil, geriye bakmak bilgisizliği ve ihtiyatsızlığı gösterenler, umumî medeniyetin coşkun seli altında boğulmaya mahkûmdurlar.

M. Kemal ATATÜRK

Okul/Kurum Bilgileri

| | | | |
|------------------------------|--|------------------------|---|
| İli: Adres: | ANKARA | Coğrafi İlçesi: | YENİMAHALLE |
| | | Konum (link) | https://maps.app.goo.gl/Vdm5qAtmUjBbo839A |
| Telefon Numarası: | 03122501059 | Web sayfası | https://haydaraliyevortaokulu.meb.k12.tr |
| Kurum Adresi: | Uğur Mumcu Mh. 1617. Cadde. No.3 06370 Batıkent, Yenimahalle/ANKARA Faks Numarası: | Faks No | 03122500628 |
| Kodu: | 733765 | Öğretim Şekli: | Tam Gün |



SUNUŞ

Çok hızlı gelişen, değişen teknolojilerle bilginin değişim süreci de hızla değişmiş ve başarı için sistemli ve planlı bir çalışmayı kaçınılmaz kılmıştır. Sürekli değişen ve gelişen ortamlarda çağın gerekleri ile uyumlu bir eğitim öğretim anlayışını sistematik bir şekilde devam ettirebilmemiz, belirlediğimiz stratejileri en etkin şekilde uygulayabilmemiz ile mümkün olacaktır. Başarılı olmak da iyi bir planlama ve bu planın etkin bir şekilde uygulanmasına bağlıdır. Okullar, değişen dünyanın dinamiklerini yeni kuşaklarla buluşturmada ve geleceğin etkili bireylerinin yetiştirilmesinde en önemli işleve sahip olan kurumlardır. Kapsamlı ve özgün bir çalışmanın sonucu hazırlanan Stratejik Plan okulumuzun çağa uyumu ve gelişimi açısından tespit edilen ve ulaştırılması gereken hedeflerin yönünü doğrultusunu ve tercihlerini kapsamaktadır. Okulun vizyon ve amaçlarının istenilen düzeyde gerçekleşmesi, okulun etkililiğini artırmaktadır. Okullar bilginin paylaşılmasının yanı sıra, birlikte sorun çözme becerilerine sahip donanımlı bireyleri buluşturan ve geleceğin liderlerini yetiştirerek, geleceğin lider ülkesinin insan kaynakları gereksinimlerini karşılayan kurumlar olmak zorundadırlar. Stratejik planlama, kurumların geleceği doğru planlamalarına ve bugünü görmelerine olanak sağlayan çok önemli bir süreçtir.

Bilgi çağı, bilgi devrimi, bilgi toplumu dünyasında yaşanan akıl almaz hızdaki bu değişimler artık önceden tahmin edilemez ve öngörülemez olmuşlardır. Yapılacak şey bu değişime ayak uydurmak yerine değişime neden olmak olarak açıklanabilir. Geleceğin değişim rüzgârları karşısında direnenlerin değil ona yelken açanların olacağı unutulmamalıdır. Yaygın bir deyimle değişmeyen tek şey değişimdir. Tabi ki durmadan yılmadan ilerlemeye devam edeceğiz. Bu yolda yanımda olan, yardımcı olan tüm ekip arkadaşlarıma teşekkür ediyorum. Saygılarımla.

Ahmet SÜREZLİ

Okul Müdürü

İÇİNDEKİLER

| | |
|--|----|
| SUNUŞ | 4 |
| İÇİNDEKİLER | 5 |
| 1.GİRİŞ VE STRATEJİK PLANIN HAZIRLIK SÜRECİ | 6 |
| 1.1. Strateji Geliştirme Kurulu ve Stratejik Plan Ekibi | 6 |
| 1.2. Planlama Süreci | 6 |
| 2.DURUM ANALİZİ | 7 |
| 2.1. Kurumsal Tarihçe | 7 |
| 2.2 Uygulanmakta Olan Stratejik Planın Değerlendirilmesi | 7 |
| 2.3.Yasal Yükümlülükler ve Mevzuat Analizi | 8 |
| 2.4. Üst Politika Belgeleri Analizi | 10 |
| 2.5. Faaliyet Alanları ile Ürün / Hizmetlerin Belirlenmesi | 12 |
| 2.6. Paydaş Analizi | 13 |
| 2.7. Okul/Kurum İçi Analiz | 17 |
| 2.7.2. İnsan Kaynakları | 19 |
| 2.7.3. Teknolojik Düzey | 24 |
| 2.7.4. Mali Kaynakları | 25 |
| 2.7.5. İstatistik Veriler | 26 |
| 2. 8 Çevre Analizi (PESTLE) | 27 |
| 2. 9 GZFT Analizi | 27 |
| 2.9.1. Güçlü ve Zayıf Yönler | 28 |
| 2.9.2. Fırsatlar ve Tehditler | 28 |
| 2.10. Tespit ve İhtiyaçların Belirlenmesi | 30 |
| 3. GELECEĞE BAKIŞ | 31 |
| 4: AMAÇ, HEDEF VE EYLEMLER | 32 |
| 4.1. AMAÇ, HEDEF VE PERFORMANS GÖSTERGESİ İLE STRATEJİLERİN BELİRLENMESİ | 32 |
| 4.2. Maliyetlendirme | 38 |
| 5. İZLEME VE DEĞERLENDİRME | 38 |

1. GİRİŞ VE STRATEJİK PLANIN HAZIRLIK SÜRECİ

1.1. Strateji Geliştirme Kurulu ve Stratejik Plan Ekibi

Tablo 1. Strateji Geliştirme Kurulu ve Stratejik Plan Ekibi Tablosu

| Strateji Geliştirme Kurulu Bilgileri | | Stratejik Plan Ekibi Bilgileri | |
|--------------------------------------|---------------------|--------------------------------|------------------|
| Adı Soyadı | Ünvanı | Adı Soyadı | Ünvanı |
| Oktay KABASAKAL | Okul Müdürü | Mahmut DEMİR | Müdür Yardımcısı |
| Onur Atakan ÖZTÜRK | Müdür Yardımcısı | Arzu BUL | Öğretmen |
| Figen Ateş BOZDOĞAN | Rehber Öğretmen | Canan ÇİNPOLAT | Öğretmen |
| Rukiye YILMAZ | OAB Başkanı | Mine AYDIN | Veli |
| Fahriye CANTEKİN | OAB Yön. Kur. Üyesi | Yıldız AYATA | Veli |

1.2. Planlama Süreci:

Bugün elde ettiğimiz başarıların devamı ve çocuklarımızın geleceği için planlı çalışmanın etkisini ve önemini bilmekteyiz. Yarınları kurmak bugün atılan sağlam temellerle mümkündür. “Ağaç yaşken eğilir.” felsefesinden hareketle yetişkinlerden daha geniş vizyona ve hayal gücüne sahip olan çocuklarımızın potansiyellerini ortaya çıkarmak gereklidir. Bu nedenle bugün atacağımız adımların, yapacağımız ufak yeniliklerin bir köprü olacağını, okulumuzun gelecekteki başarılarını ya da başarısızlıklarını oluşturacağını çok iyi bilmekteyiz.

Okulumuz; hızla gelişen ve değişen, geleceğin eğitimle oluşturulup kurulduğu dünyada kendisine başarılı bir yer edinmeli anlayışıyla planlama çalışmalarına gereken önemi ve değeri vermektedir. Ortaya koyacağımız misyon, vizyon, değer ve ilkelerimiz, stratejik amaçlarımız Haydar Aliyev Ortaokulu'nun geleceğini belirleyecektir.

Toplam Kalite anlayışımızın temelinde her öğrencimizin farklı ilgi ve yeteneklere sahip olduğu ve bunları işbirliği ile ortaya çıkarıp geliştirme isteği yatmaktadır.

2024-2028 Stratejik Plan hazırlık sürecimiz dört aşamalı olarak yürütülecektir. Bu sürece Strateji Geliştirme Kurulu ve Stratejik Plan Ekibi'nin oluşturulması ile başlanmıştır. Devamında ; Hazırlık Dönemi Çalışmaları ve Hazırlık Programı, Durum Analizi, Geleceğe Yönelim, İzleme ve Değerlendirme çalışmaları yer almaktadır.

Durum analizinde GZFT (Güçlü Yönler, Zayıf Yönler, Fırsatlar ve Tehditler) analizi ve Kurum Standartlarındaki veriler, paydaşlarımızın plan sürecine aktif katılımını sağlamak üzere paydaş anketi kullanılmıştır ve buna ek olarak;

1) Grup Çalışmaları: Okulumuzda gerçekleştirilecek olan etkinlikler öncesinde yapılan toplantılarda ilgili konulara ayrıca yer verilmiştir.

2) Görüşmeler: Haydar Aliyev Ortaokulunun gelecekte hangi stratejik hedeflerinin olması gerektiği konularında toplantılar yapılmıştır.

Bu stratejik plan ile amaçlanan, okul ile çevre ilişkilerini geliştirmek, okul gelişimini sürekli kılmak, çevresine faydalı, kendi ile barışık, düşünen nesiller yetiştirmektir.

2. DURUM ANALİZİ

2.1. Kurumsal Tarihçe

Okulumuz 17 Kasım 1987 tarihinde prefabrik olan 10 derslikle eğitime açılmıştır. Kooperatifler İlkokulu adı verilen okulumuz 1989 yılında 20 derslikle betonarme binasında eğitim-öğretim hizmetine devam etmiştir.

2003-2004 Eğitim-öğretim yılında Ankara Valiliği ile Azerbaycan Cumhuriyeti Büyükelçiliği arasında imzalanan protokol gereği Kardeş Kurum Projesi çerçevesinde okulumuzun adı 17.01.2006 tarihinde Haydar Aliyev İlköğretim Okulu olarak değiştirilmiştir. 09.09.2019 tarihinden itibaren, bünyesinde bulunan, ilkokul ayrılarak sadece ortaokul olmuş ve bu günden itibaren tam gün eğitim hizmeti vermektedir.

30.03.2012 tarihinde 6287 sayılı kanunla yapılan değişiklikler ile okulumuzun ismi Haydar Aliyev Ortaokulu olarak değiştirilmiştir.

Fiziksel olarak durumu tamamlanmış ismi ile eğitim-öğretim yolculuğunda adımlarından emin olarak yol alan okulumuz: Atatürk ilke ve devrimlerinin ışığında, kendini geliştirebilen öğretmenlerinin rehberliğinde, fikirlerini özgürce ifade edebilen, özgüveni yüksek, erdemli, güçlü, empati kurabilen, öğrenmeyi öğrenmiş, çevreci ve barışçı, çağın teknolojilerini kullanarak sorun çözme becerilerine sahip başarılı bireyler yetiştirmektedir.

2.2 Uygulanmakta Olan Stratejik Planın Değerlendirilmesi

Haydar Aliyev Ortaokulu 2019-2023 stratejik planında 3 tema 3 stratejik amaç, 8 stratejik hedef ve 31 performans göstergesi yer almıştır. Katılımcı bir yöntemle hazırlanan bu stratejik planda yer alan amaç ve hedefler benzer yöntemle hazırlanan performans programı vasıtasıyla gerçekleştirilmeye çalışılmıştır. 2019 yılında uygulamaya başladığımız planımızın izleme ve değerlendirme çalışmaları, 6 aylık periyotlarla yapılmış ve planda olmayan pandemi sürecinde ortaya çıkan yeni ihtiyaçlar için plan revize edilmiştir.

Stratejik hedeflere dayalı amaçların gerçekleşme oranlarına bakıldığında; 2023 yılı izleme ve değerlendirme sonuçlarına göre %84,01'lik bir düzeyde tamamlandığı görülmüştür. Stratejik amaçlar bazında ele alındığında ise "Eğitim ve Öğretime Erişim" teması gerçekleşme oranı % 100 "Eğitim ve Öğretimde Kalite" teması gerçekleşme oranı %86.72 "Kurumsal Kapasite" teması gerçekleşme oranının ise %72,63 olduğu görülmektedir. 2019-2023 Stratejik Plan'ımızı genel olarak değerlendirdiğimizde "Sınavla öğrenci alan okullara yerleşen öğrenci sayısı", "Velilerin meslek grupları ile ilgili yapılan çalışmalara katılımının sağlanması", "Velilerin okula olan ilgi ve maddi desteğinin artırılması" gibi performans göstergelerinin iyileştirilmesi gereken alanlar olduğu göze çarpmaktadır. Ayrıca mevcut planın izleme ve değerlendirilme sürecinde de özellikle pandemi kaynaklı eksiklikler görülmüş olup yeni dönem planında bu konuda da iyileştirme çalışmaları yapılmasına karar verilmiştir. 2024-2028 dönemi için idarenin güçlü yönlerinden ve fırsatlardan yararlanarak ulaşılabilecek yeni performans göstergelerinin belirlenmesi kararlaştırılmıştır. Yine mevcut stratejik plan incelendiğinde yapılacak yeni planın daha işlevsel olması gerektiği sonucuna varılmıştır.

Mevcut stratejik planla ilgili tespit edilen genel sorunun ise performans göstergelerinin fazlalığı olduğu saptanmıştır. Gereksiz gösterge ve hedef belirlemeleri Stratejik Planın "stratejik" olma niteliği ile bağdaşmamaktadır. Yeni stratejik planın; genel politika amaçlı, strateji odaklı, daha basit, anlaşılır, uygulanabilir olması amaçlanmıştır. Yeni stratejik planın, paydaşları motive edici ve onlara ilham verici yönde hazırlanması görüşü ağır basmıştır.

2.3.Yasal Yükümlülükler ve Mevzuat Analizi

Milli Eğitim Bakanlığı Okul öncesi Eğitim ve İlköğretim Kurumları Yönetmeliği uyarınca okulumuzun yapmakla yükümlü olduğu görevler;

- 1- Okul Öncesi Eğitim ve İlköğretim Kurumlarının İşleyişine uygun olarak bakanlıkça belirlenen çalışma takviminde belirlendiği şekilde ders yılı süresi ve haftalık ders programının, etkinlik, ders, etüt ve dinlenme sürelerinin okulda uygulanması
- 2- Okul öncesi eğitim ve ilköğretim kurumlarında kayıt işlemlerinin, 25/4/2006 tarihli ve 5490 sayılı Nüfus Hizmetleri Kanunu hükümlerince oluşturulan ulusal adres veri tabanındaki adres bilgileri esas alınarak, e-Okul sistemi üzerinden yapılması
- 3- Öğrenim çağında olup nüfus kaydı bulunmayan çocukları, 5490 sayılı Nüfus Hizmetleri Kanununun ilgili hükümleri çerçevesinde nüfus cüzdanı düzenlenmesi için nüfus müdürlüğüne bildirilmesi ve Türkiye Cumhuriyeti kimlik numarası temin edilen öğrencilerin kesin kayıtlarının e-Okul sistemi üzerinden yapılması.
- 4- Ana sınıflarına, kayıtların yapıldığı yılın eylül ayı sonu itibarıyla 48 ayını dolduran ve 66 ayını doldurmayan çocuklar kaydedilmesi
- 5- İlkokul öğrenimini tamamlayan ve kayıtların yapıldığı eylül ayı sonu itibarıyla zorunlu öğrenim çağı dışına çıkmamış öğrencilerin kayıtlarının e-Okul sistemi üzerinden ortaokula yapılması.
- 6- Yönetmeliğin 10 uncu ve 11 inci maddelerinin ilgili hükümlerindeki şartları taşıyan öğrencinin naklinin, öğrenci velisinin başvurusu üzerine e-Okul sisteminde gerçekleştirilmesi
- 7- Okula naklen gelen ve giden öğrencilerin listesinin, e-Okul sisteminden ders yılı sonunda alınarak dosyasında saklanması
- 8- e-Okul sisteminde her öğrenci için öğrenci dosyası tutulması ve dosya bilgilerinin sisteme zamanında işlenmesi
- 9- Çocukların devamsızlıklarının, e-Okul sistemine işlenmesi ve öğretmenler ile yöneticiler tarafından takip edilmesi
- 10- Özürsüz olarak aralıksız 10 gün okula devam etmeyen çocuğun velisi okul müdürlüğüne yazı ile uyarılması, bu uyarıya rağmen özürsüz olarak aralıksız 30 gün okula devam etmeyen ve devam ettiği hâlde üst üste iki aylık ücreti yatırılmayan çocukların kaydı silinerek veliye yazılı olarak bildirilmesi
- 11-222 sayılı İlköğretim ve Eğitim Kanununun ilgili hükümleri gereğince çocukların okula devamının sağlanması
- 12-Öğrenci Başarısının Değerlendirilmesine ilişkin ölçme ve değerlendirmenin genel esaslarına uyulması
- 13-Her ders için öğrencilere verilen puanların e-Okul sistemindeki Öğretmen Puan Çizelgesine zamanında işlenmesi ve her dönem sona ermeden beş gün önce okul yönetiminin, e-Okul sisteminden çıktısı alınan Öğretmen Puan Çizelgesi ilgili öğretmenlerle birlikte kontrol edilerek imzalanıp okul müdürü tarafından onaylanarak dosyasında saklanması

- 14-Öğrenci başarısının ve davranışlarının yönetmelikteki kriterlere uygun olarak yapılması
- 15-Öğretmenler kurulunun, ders yılı başlamadan önce, ikinci dönem başında ve ders yılı sonunda toplanması, toplantı günleri ve gündeminin, en az iki gün önceden imza karşılığı ilgililere duyurulması ve gündemin bir örneğinin öğretmenler odasına asılması. Kurul toplantılarında belirtilen görüşler ve alınan kararların, kurulca seçilen yazman tarafından tutanak altına alınıp ve imzalanması. Kararlar oy çokluğuyla alınır ve alınan kararlar, karar defterine yazılarak uygulanmak üzere toplantıya katılmayanlar da dâhil yönetici ve öğretmenler tarafından imzalanarak dosyasında saklanması.
- 16-Şube öğretmenler kurulunun, okul yönetimince yapılacak planlamaya göre birinci dönemin ikinci ayında, ikinci dönemin birinci veya ikinci haftasında ve yıl sonunda okul müdürü ya da görevlendireceği müdür yardımcısı veya şube rehber öğretmenin başkanlığında toplanması.
- 17- Şube öğretmenler kurulunda; şubedeki öğrencilerin kişilik, beslenme, sağlık, sosyal ilişkilerinin yanı sıra bu Yönetmeliğin 31 inci maddesi hükmü gereğince, başarıları ile ailenin ekonomik durumu değerlendirilerek alınacak önlemler görüşülerek alınan kararların uygulanmak üzere şube öğretmenler kurulu karar defterine yazılması
- 18- Müdür; okulun öğrenci, her türlü eğitim ve öğretim, yönetim, personel, tahakkuk, taşınır mal, yazışma, eğitici ve sosyal etkinlikler, yatılılık, bursluluk, taşınmalı eğitim, güvenlik, beslenme, bakım, koruma, temizlik, düzen, nöbet, halkla ilişkiler ve benzeri görevler ile Bakanlık ve il/ilçe millî eğitim müdürlüklerince verilen görevler ile görev tanımında belirtilen diğer görevlerin yerine getirilmesini sağlar.
- 19-Müdür yardımcısı, müdürün olmadığı zamanlarda müdüre vekâlet eder. Müdür yardımcısı, görev tanımında belirtilen görevler ile müdür tarafından verilen görevleri yerine getirir.
- 20-Öğretmenler, kendilerine verilen grup/sınıf/şubede eğitim ve öğretim faaliyetlerini, eğitim ve öğretim programında belirtilen esaslara göre planlamak ve uygulamak, ders dışında okuldaki eğitim ve öğretim işlerine etkin bir biçimde katılmak ve bu konularda mevzuatta belirtilen görevleri yerine getirmekle yükümlüdür.
- 21-Bakanlığa bağlı resmî ve özel ilköğretim kurumlarında öğrencilerin ödüllendirilmesi, davranışlarının izlenmesi, değerlendirilmesi ve geliştirilmesine yönelik faaliyetler; öğrenci, veli, öğretmen ve yönetici iş birliğinde yürütülür.
- 22- Ortaokul ve imam-hatip ortaokulu öğrencilerine, olumsuz davranışlarının özelliğine göre uyarma, kınama ve okul değiştirme yaptırımlarından biri uygulanır. Yaptırımların uygulanmasındaki amaç caydırıcı olması, toplum düzeninin korunması, öğrencinin yaptığı olumsuz davranışlarının farkına vararak bu davranışlarının olumlu yönde düzeltilmesini sağlamaktır.
- 23-Öğrencilerin ilgi, istek, yetenek ve ihtiyaçlarını belirleyerek olumlu davranışlar kazanmaları ve olumsuz davranışların önlenmesi için öğrenci davranışlarını değerlendirme kurulu oluşturulması
- 24-Okullarda, ihtiyaç hâlinde ilgili mevzuatı doğrultusunda komisyonlar kurulması ve görevlerini yürütülmesi
- 25-Öğrenci sağlığı, beslenme ve güvenlik hizmetlerinde öğrencilere okul ve çevresinde sağlıklı, güvenli bir eğitim ve öğretim ortamı sağlanması esastır.
- 26-Okullarda okul-aile birliği iş ve işlemlerin, 9/2/2012 tarihli ve 28199 sayılı Resmî Gazete'de yayımlanan Millî Eğitim Bakanlığı Okul-Aile Birliği Yönetmeliği hükümlerine göre yürütülmesi

Ayrıca;

27-Stratejik planlama ve performans esaslı bütçelemeye ilişkin kalkınma planları, programlar, ilgili mevzuat ve benimsedikleri temel ilkeler çerçevesinde geleceğe ilişkin misyon ve vizyonlarını oluşturmak, stratejik amaçlar ve ölçülebilir hedefler saptamak, performanslarını önceden belirlenmiş olan göstergeler doğrultusunda ölçmek ve bu sürecin izleme ve değerlendirmesini yapmak amacıyla katılımcı yöntemlerle stratejik plan hazırlarlar.

Yasal yükümlülükler ve mevzuat analizi çerçevesinde okulumuzun faaliyet alanları aşağıdaki gibi listelenmiştir:

2.4. Üst Politika Belgeleri Analizi

Tablo 2. Üst Politika Belgeleri Analizi Tablosu

| | İlgili Bölüm/ Referans | Verilen Görevler/İhtiyaçlar |
|---|---|--|
| 12. Kalkınma Planı | Temel Eğitim Sağlamak: | Okullar, temel okuma, yazma, matematik ve diğer akademik becerilerin öğretilmesi gibi temel eğitim sağlamakla görevlidir. |
| | Yenilikçi Öğretim Yaklaşımlarını Uygulamak: | Okullar yenilikçi öğretim yöntemlerini benimsemelidir. Bu, öğrencilerin daha etkili bir şekilde öğrenmelerini sağlamak ve onları modern toplumun gereksinimlerine hazırlamak için önemlidir. |
| | Eğitim Kalitesini Artırmak: | Okulların eğitim kalitesini artırmak için çaba göstermeleri, öğrenci başarısını ve öğretim standartlarını yükseltmeleri beklenir. |
| | Öğrenci Gelişimini Desteklemek: | Okullar, öğrencilerin bilişsel, duygusal, sosyal ve fiziksel gelişimlerini desteklemek amacıyla çeşitli programlar ve etkinlikler düzenlemelidir. |
| | Eğitim Fırsatlarını Eşit Hale Getirmek: | Okullar eğitim fırsatlarını eşit hale getirmelidir. Bu, dezavantajlı gruplara erişimi artırmak, kız çocuklarının eğitimine destek vermek ve kırsal bölgelerdeki okulları güçlendirmek gibi önlemleri içerir. |
| | Teknoloji Kullanımını Teşvik Etmek: | Okullar öğrencilerin teknolojiyi eğitimde etkin bir şekilde kullanmalarını teşvik eder. Bu, dijital becerilerin geliştirilmesi, uzaktan eğitim imkanlarının artırılması ve bilgi teknolojilerinin eğitimdeki rolünün güçlendirilmesini içerir. |
| | Öğrenci Katılımını Artırmak: | Okulların öğrenci katılımını teşvik etmeleri ve öğrencilerin eğitim sürecine aktif olarak katılmalarını sağlamaları önemlidir. |
| | Orta Vadeli Program ve Cumhurbaşkanlığı Yıllık Programı | Eğitim Kalitesinin Artırılması: |
| Erişimde Eşitlik: | | Eğitim fırsatlarına erişimi artırmak ve dezavantajlı gruplar arasındaki eğitim fırsatlarındaki uçurumu azaltmak. |
| Öğretmen Niteliğinin ve Kapasitesinin Artırılması | | Öğretmenlerin mesleki gelişimlerini desteklemek ve öğretmen yetiştirme programlarını güçlendirmek |
| Teknoloji Kullanımı: | | Eğitimde teknolojinin etkin bir şekilde kullanılmasını teşvik etmek ve dijital becerilerin geliştirilmesini sağlamak. |
| Okul Altyapısının Geliştirilmesi: | | Okulların fiziksel koşullarını iyileştirmek ve modern |

| | | |
|---|--|---|
| | | eđitim ortamları oluřturmak iin altyapı yatırımlarına odaklanmak. |
| | Öđrenci Bařarısının İzlenmesi ve Deđerlendirilmesi: | Eđitim sisteminin etkinliđini izlemek ve öđrenci bařarısını dzenli olarak deđerlendirmek iin uygun deđerlendirme mekanizmalarını gulendirmek. |
| | Erken ocukluk Eđitimi: | Erken ocukluk dzeninde eđitime eriřimi artırmak ve ocukların sađlıklı geliřimlerini desteklemek iin erken ocukluk eđitimi programlarını gulendirmek. |
| | Eđitim Sisteminin İyileřtirilmesi ve Verimliliđin Artırılması: | Yıllık Program, eđitim sisteminin yonetimi ve idaresinin gulendirilmesini ve verimliliđinin artırılmasını amalayabilir. Bu, eđitim politikalarının etkisinin izlenmesi, deđerlendirme mekanizmalarının gulendirilmesi ve kaynakların daha etkin kullanılması gibi adımları ierebilir. |
| Milli Eđitim Bakanliđı Stratejik Planı | Okul Altyapısının Geliřtirilmesi: | Eđitim ortamlarının fiziksel kořullarının iyileřtirilmesi ve modernizasyonu, öđrencilerin daha iyi bir öđrenme ortamına eriřimini sađlar. |
| | Teknoloji Entegrasyonu: | Okullarda teknolojinin etkin bir řekilde kullanılması ve dijital becerilerin geliřtirilmesi, öđrencilerin teknolojiye eriřimini artırır ve onları dijital ađın gereksinimlerine hazırlar. |
| | Müfredatın Güncellenmesi ve Yenilenmesi: | Güncellenen müfredatın incelenerek var olan eđitim öđretim sürecine uyarlanması. |
| | Öđrenci Bařarısının Artırılması: | Öđrencilerin akademik bařarılarının ve sosyal becerilerinin geliřtirilmesi |
| | Öđretmen Eđitimi ve Geliřimi: | Öđretmenlerin sürekli eđitimi ve profesyonel geliřimi, öđrencilere daha etkili bir eđitim sunmaları |
| | Deđerlendirme ve İzleme Sistemlerinin Gülendirilmesi: | Okulun ve öđrencilerin performansını deđerlendirmek ve eđilimleri izlemek iin etkili deđerlendirme ve izleme sistemlerinin kurulması |
| İl ve İle Milli Eđitim Müdürlüğü Stratejik Planı | Eđitim Kalitesinin Artırılması: | İl ve ilçedeki stratejisi dođrultusunda okulumuzda eđitim kalitesini artırmak iin eřitli stratejiler ve programlar geliřtirilir. Bu, öđrencilerin akademik bařarılarını yükseltmek, öđrenme ortamlarını iyileřtirmek ve öđrencilere farklı öđrenme fırsatları sunar. |
| | Öđrenci Bařarısının Artırılması: | İl ve ilçedeki stratejisi dođrultusunda okulumuzun öđrencilerinin bařarısını artırmak iin belirli hedefler belirlenir. Bu, akademik bařarıları iyileřtirmenin yanı sıra, sosyal ve duygusal becerilerin geliřtirilmesini de ierir. |
| | Okul Altyapısının ve Donanımının Geliřtirilmesi: | İl ve ilçedeki stratejisi dođrultusunda okulumuzun fiziksel altyapısının iyileřtirilmesi ve modernizasyonu iin stratejiler belirlenir. Bu, dersliklerin ve laboratuvarların yenilenmesi, okul bahelerinin dzenlenmesi gibi konuları ierir. |
| | Teknoloji Kullanımının Teřvik Edilmesi: | İl ve ilçedeki stratejisi dođrultusunda okulumuzun teknolojiye eriřimini artırmak ve eđitimde teknoloji kullanımını teřvik etmek amacıyla stratejiler geliřtirilir. Bu, okulumuzdaki teknolojik alt yapının iyileřtirilmesini, dijital ieriklerin kullanımının teřvik edilmesini ierir |
| | Öđretmen Eđitimi ve Geliřimi: | İl ve ilçedeki stratejisi dođrultusunda okulumuzdaki öđretmenlerin profesyonel geliřimlerini desteklemek iin eřitli programlar ve etkinlikler dzenlenir. Bu, öđretmenlerin pedagojik becerilerini geliřtirmek, yeni öđretim tekniklerini öđrenmek ve mesleki geliřimlerini destekler. |

2.5. Faaliyet Alanları ile Ürün / Hizmetlerin Belirlenmesi

Tablo 3. Faaliyet Alanları ve Hizmetler Tablosu

| |
|---|
| A- FAALİYET ALANI: EĞİTİM |
| Hizmet-1: Rehberlik Hizmetleri Veli Öğrenci Öğretmen |
| Hizmet-2: Sosyal- Kültürel Etkinlikler Kulüp Çalışmaları Halk oyunları Koro Satranç Şiir dinletisi Tiyatro |
| Hizmet-3: Spor Etkinlikleri Basketbol Voleybol Turnuvalar |
| Hizmet-4: Öğrenci Davranışlarının Değerlendirilmesi |
| B- FAALİYET ALANI: ÖĞRETİM |
| Hizmet-1: Müfredatın İşlenmesi |
| Hizmet-3: Proje Çalışmaları Fen projeleri Eko- Çevre Proje Sağlıklı Temiz Okul projesi |
| Hizmet-4: Veli Toplantıları |
| Hizmet-5: Öğrenci Başarısının Değerlendirilmesi |
| C-FAALİYET ALANI: YÖNETİM İŞLERİ |
| Hizmet-1: Öğrenci İşleri Hizmetleri Kayıt-nakil işleri Öğrenci devamının izlenmesi Sınıf geçme Sınav işleri |
| Hizmet-2: Personel İşleri Hizmetleri Derece terfi Hizmet içi eğitim Özlük hakları Ödüllendirme |
| D- FAALİYET ALANI: EĞİTİME DESTEK HİZMETLERİ |
| Hizmet-1: Okul Sağlığı ve Güvenliği Kantin Öğrenci servisi Okul kamera sistemi Güvenlik Görevlisi |
| Hizmet-2: Bilgiye Ulaşım Kütüphane Bilgi teknolojileri sınıfı |

2.6. Paydaş Analizi

Kurumumuzun temel paydaşları öğrenci, veli ve öğretmen olmakla birlikte eğitimin dışsal etkisi nedeniyle okul çevresinde etkileşim içinde olunan geniş bir paydaş kitlesi bulunmaktadır. Paydaşlarımızın görüşleri anket, toplantı, dilek ve istek kutuları, elektronik ortamda iletilen önerilerde dâhil olmak üzere çeşitli yöntemlerle sürekli olarak alınmaktadır.

Tablo 4. Paydaş Analizi Tablosu

| Sıra No | MADDELER(ÖĞRETMEN) | SONUÇ |
|---------|---|-------|
| 1 | Okulumuzda alınan kararlar, çalışanların katılımıyla alınır. | 3,96 |
| 2 | Kurumdaki tüm duyurular çalışanlara zamanında iletilir. | 4,85 |
| 3 | Her türlü ödüllendirmede adil olma, tarafsızlık ve objektiflik esastır. | 3,97 |
| 4 | Kendimi, okulun değerli bir üyesi olarak görürüm. | 4,09 |
| 5 | Çalıştığım okul bana kendimi geliştirme imkânı tanımaktadır. | 4,00 |
| 6 | Okul, teknik araç ve gereç yönünden yeterli donanıma sahiptir. | 4,85 |
| 7 | Okulda çalışanlara yönelik sosyal ve kültürel faaliyetler düzenlenir. | 3,54 |
| 8 | Okulda öğretmenler arasında ayrım yapılmamaktadır. | 4,28 |
| 9 | Okulumuzda yerelde ve toplum üzerinde olumlu etki bırakacak çalışmalar yapmaktadır. | 4,00 |
| 10 | Yöneticilerimiz, yaratıcı ve yenilikçi düşüncelerin üretilmesini teşvik etmektedir. | 4,45 |
| 11 | Yöneticiler, okulun vizyonunu, stratejilerini, iyileştirmeye açık alanlarını vs. çalışanlarla paylaşır. | 4,48 |
| 12 | Okulumuzda sadece öğretmenlerin kullanımına tahsis edilmiş yerler yeterlidir. | 3,78 |
| 13 | Alanıma ilişkin yenilik ve gelişmeleri takip eder ve kendimi güncellerim. | 4,89 |

| Sıra No | MADDELER(VELİ) | SONUÇ |
|---------|--|-------|
| 1 | İhtiyaç duyduğumda okul çalışanlarıyla rahatlıkla görüşebiliyorum. | 4,61 |
| 2 | Bizi ilgilendiren okul duyurularını zamanında öğreniyorum. | 4,10 |
| 3 | Öğrencimle ilgili konularda okulda rehberlik hizmeti alabiliyorum. | 4,02 |
| 4 | Okula ilettiğim istek ve şikâyetlerim dikkate alınıyor. | 3,87 |
| 5 | Öğretmenler yeniliğe açık olarak derslerin işlenişinde çeşitli yöntemler kullanmaktadır. | 4,56 |
| 6 | Okulda yabancı kişilere karşı güvenlik önlemleri alınmaktadır. | 4,13 |
| 7 | Okulda bizleri ilgilendiren kararlarda görüşlerimiz dikkate alınır. | 3,64 |
| 8 | E-Okul Veli Bilgilendirme Sistemi ile okulun internet sayfasını düzenli olarak takip ediyorum. | 3,66 |
| 9 | Çocuğumun okulunu sevdiğini ve öğretmenleriyle iyi anlaştığını düşünüyorum. | 4,82 |
| 10 | Okul, teknik araç ve gereç yönünden yeterli donanıma sahiptir. | 3,84 |
| 11 | Okul her zaman temiz ve bakımlıdır. | 3,62 |
| 12 | Okulun binası ve diğer fiziki mekânlar yeterlidir. | 3,98 |
| 13 | Okulumuzda yeterli miktarda sanatsal ve kültürel faaliyetler düzenlenmektedir. | 3,89 |

| Sıra No | MADDELER(ÖĞRENCİ) | Sonuç |
|---------|--|-------|
| 1 | Öğretmenlerimle ihtiyaç duyduğumda rahatlıkla görüşebilirim. | 3,85 |
| 2 | Okul müdürü ile ihtiyaç duyduğumda rahatlıkla konuşabiliyorum. | 3,88 |
| 3 | Okulun rehberlik servisinden yeterince yararlanabiliyorum. | 3,84 |
| 4 | Okula ilettiğimiz öneri ve isteklerimiz dikkate alınır. | 3,84 |
| 5 | Okulda kendimi güvende hissediyorum. | 3,99 |

| | | |
|----|--|------|
| 6 | Okulda öğrencilerle ilgili alınan kararlarda bizlerin görüşleri alınır. | 3,49 |
| 7 | Öğretmenler yeniliğe açık olarak derslerin işlenişinde çeşitli yöntemler kullanmaktadır. | 3,84 |
| 8 | Derslerde konuya göre uygun araç gereçler kullanılmaktadır. | 4,16 |
| 9 | Teneffüslerde ihtiyaçlarımı giderebiliyorum. | 3,44 |
| 10 | Okulun içi ve dışı temizdir. | 4,22 |
| 11 | Okulun binası ve diğer fiziki mekânlar yeterlidir. | 3,88 |
| 12 | Okul kantininde satılan malzemeler sağlıklı ve güvenlidir. | 3,52 |
| 13 | Okulumuzda yeterli miktarda sanatsal ve kültürel faaliyetler düzenlenmektedir. | 3,35 |

Tablo 5. Paydaş Sınıflandırma Matrisi

| PAYDAŞ ADI | LİDER | ÇALIŞANLAR | YARARLANI CI | TEMEL ORTAK | STR. ORTAK | TEDARİKÇİ |
|-----------------------------|-------|------------|-----------------|----------------|------------|-----------|
| MEB | | | | • | • | |
| Y.MahKaymakamlığı | | | | • | • | |
| Ank MEM | | | | • | • | |
| Y.mah İlçe MEM | | | | • | • | |
| Okul Md. | • | | | | | |
| Md. Yrd. | | • | | • | | |
| Öğretmenler | ○ | • | | | | |
| Yrd. Personeller | | • | | | | |
| Öğrenciler | | | • | | | |
| Veliler | | | • | | | |
| Okul Aile Bir. | | • | | • | | • |
| Öğr. Servisi İş. | | | | | | • |
| Kantin | | | ○ | • | • | • |
| Çevre Okullar | | | | • | | |
| Özel Öğretim Kurumları | | | ○ | | ○ | |
| RAM | | | | • | | |
| Hayırseverler | | | | | | • |
| Batıkent Polis Merkezi | | | | | • | |
| STK | | | | | ○ | |
| Mezunlar | | | • | | | • |
| Medya | | | | | ○ | |
| Yerel Yönetimler | | | | | • | • |
| Yenimahalle Halk EğitimMd. | | | • | | • | • |
| Haydar Aliyev Vakfı | | | | | | • |
| Azerbaycan Büyükelçiliği | | | | | | • |
| Gençlik Spor İl Müdürlüğü | | | | | • | |
| Sendikalar | | | | ○ | | |
| Esnaf | | | | | | ○ |
| Sağlık Kurum ve Kuruluşları | | | | • | | • |

- Tamamı
- Bir kısmı

Tablo 6..Paydaş Önceliklendirme Matrisi

| Paydaşın Adı | Yararlanıcı | İç Paydaş | Dış Paydaş | Neden Paydaş | Önceliği |
|-----------------------------|-------------|-----------|------------|--|----------|
| MEB | | | • | Bağlı olduğumuz merkezi idare | 1 |
| Y.MahKaymakamlığı | | | • | Mevzuatla belirlendiği ve işbirliği için | 1 |
| Ank MEM | | | • | Mevzuatla belirlendiği ve işbirliği için | 1 |
| Y.mah İlçe MEM | | | • | Mevzuatla belirlendiği ve işbirliği için | 1 |
| Okul Md. | | • | | Kurum çalışanı olduğu için | 1 |
| Md. Yrd. | | • | | Kurum çalışanı olduğu için | 1 |
| Öğretmenler | | • | | Kurum çalışanı olduğu için | 1 |
| Yrd. Personeller | | • | | Kurum çalışanı olduğu için | 1 |
| Öğrenciler | • | • | | Hizmetlerimizden yararlandıkları için | 1 |
| Veliler | • | • | | Hizmetlerimizden yararlandıkları için | 1 |
| Okul Aile Bir. | | | | Mevzuatla belirlendiği ve işbirliği için | 1 |
| Öğr. Servisi İş. | | | • | Hizmetlerimizden yararlandıkları için | 2 |
| Kantin | | | • | Mevzuatla belirlendiği ve işbirliği için | 1 |
| Çevre Okullar | | | • | Mevzuatla belirlendiği ve işbirliği için | 1 |
| Özel Öğretim Kurumları | | | ○ | Mevzuatla belirlendiği ve işbirliği için | 1 |
| RAM | | | • | Mevzuatla belirlendiği ve işbirliği için | 1 |
| Hayırseverler | | | • | Amaçlara ulaşmada işbirliği yapıldığı için | 2 |
| Batıkent Polis Merkezi | | | • | Mevzuatla belirlendiği ve işbirliği için | 2 |
| STK | | | ○ | Amaçlara ulaşmada işbirliği yapıldığı için | 2 |
| Mezunlar | • | | | Hizmetlerimizden yararlandıkları için | 2 |
| Medya | • | | | Amaçlara ulaşmada işbirliği yapıldığı için | 2 |
| Yerel Yönetimler | | | • | Amaçlara ulaşmada işbirliği yapıldığı için | 2 |
| Yenimahalle Halk Eğitim Md. | | | • | Mevzuatla belirlendiği ve işbirliği için | 2 |
| Haydar Aliyev Vakfı | | | • | Amaçlara ulaşmada işbirliği yapıldığı için | 2 |
| Azerbaycan Büyükelçiliği | | | • | Amaçlara ulaşmada işbirliği yapıldığı için | 2 |
| Gençlik Spor İl Müdürlüğü | | | • | Mevzuatla belirlendiği ve işbirliği için | 2 |
| Sendikalar | | | ○ | Mevzuatla belirlendiği ve işbirliği için | 2 |
| Esnaf | | | ○ | İş birliği yapıldığı için | 2 |
| Sağlık Kurum ve Kuruluşları | | | ○ | Mevzuatla belirlendiği ve işbirliği için | 2 |

- Tamamı
- Bir kısmı

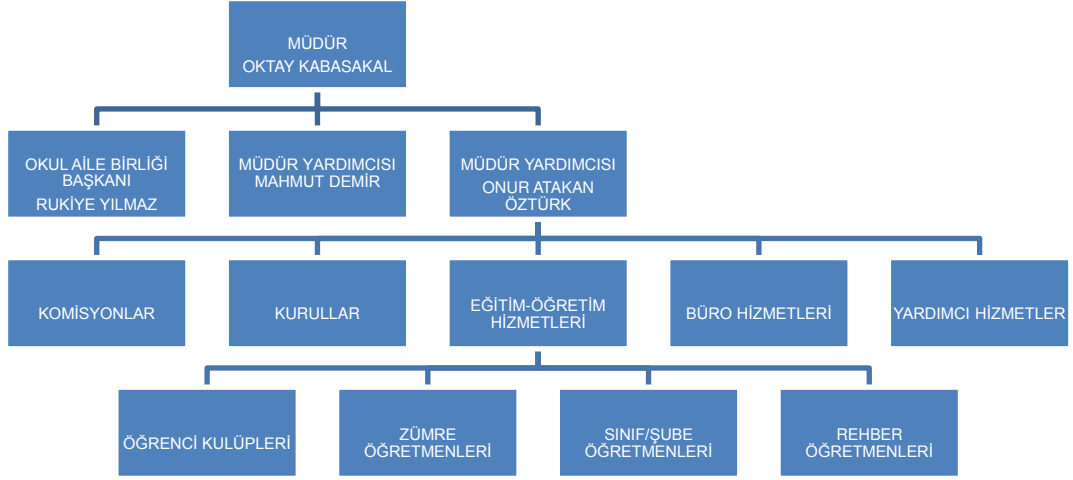
Tablo 7. Yararlanıcı – Ürün/ Hizmet Matrisi

| Ürün Hizmet Yararlanıcı Müşteri | Eğitim Öğretim | Sosyal Kültürel ve Spotif Etkinlikler | Rehberlik | Personel İşleri | Projeler | Yatırım Donanım | Mezunlar | Ojul Sağlığı Güvenliği | Öğrenci İşleri | Okul Veli İşbirliği | Bilgiye Ulaşım | Kulüp Çalışmaları | Hizmet içi Eğitim |
|---------------------------------------|----------------|--|-----------|-----------------|----------|-----------------|----------|------------------------|----------------|---------------------|----------------|-------------------|-------------------|
| Öğrenciler | • | • | • | | • | • | | • | • | • | • | • | |
| Veliler | | ○ | • | | | • | | • | | • | • | | |
| Öğretmenler | | | • | • | • | • | | • | | | • | | • |
| Yöneticiler | | | | • | • | • | | • | | | • | | • |
| Orta Öğretim Kurumları | | | | | | | • | | | | | | |
| Yardımcı Personeller | | | | • | | • | | • | | | | | |
| Medya | | ○ | | | ○ | | | | | | | | |

- Tamamı
- Bir kısmı

2.7. Okul/Kurum İçi Analiz

2.7.1. Okul Teşkilat Şeması



Tablo 8. Öğrenci Sayısına İlişkin Bilgiler

| Öğrenci Sayısına İlişkin Bilgiler | | | | | | |
|-----------------------------------|-----------|-------|-----------|-------|-----------|-------|
| | 2021-2022 | | 2022-2023 | | 2023-2024 | |
| | Kız | Erkek | Kız | Erkek | Kız | Erkek |
| Öğrenci Sayısı | 380 | 390 | 332 | 342 | 310 | 317 |
| Toplam Öğrenci Sayısı | 770 | | 674 | | 627 | |

Tablo 9. Okulumuzda yer alan şubeler ve öğrenci sayıları

| SINIFI | Kız | Erkek | Toplam | SINIFI | Kız | Erkek | Toplam |
|--------|-----|-------|--------|--------------|-----|-------|--------|
| 5/A | 15 | 13 | 28 | 7/G | 9 | 9 | 18 |
| 5/B | 14 | 13 | 27 | 7/H | 11 | 8 | 19 |
| 5/C | 15 | 14 | 29 | 8/A | 10 | 10 | 20 |
| 5/D | 12 | 17 | 29 | 8/B | 12 | 8 | 20 |
| 5/E | 14 | 11 | 25 | 8/C | 11 | 9 | 20 |
| 6/A | 12 | 14 | 26 | 8/D | 9 | 11 | 20 |
| 6/B | 11 | 10 | 21 | 8/E | 14 | 9 | 23 |
| 6/C | 12 | 15 | 27 | 8/F | 13 | 9 | 22 |
| 6/D | 10 | 12 | 22 | 8/G | 12 | 9 | 21 |
| 6/E | 9 | 9 | 18 | 8/H | 11 | 10 | 21 |
| 6/F | 12 | 9 | 21 | 5/A Özel Eğt | 1 | 3 | 4 |
| 7/A | 8 | 14 | 22 | 6/A Özel Eğt | - | 2 | 2 |
| 7/B | 6 | 14 | 20 | 7/A Özel Eğt | 1 | 1 | 2 |
| 7/C | 9 | 9 | 18 | 8/A Özel Eğt | 0 | 2 | 2 |
| 7/D | 9 | 10 | 19 | Ana Snf A | 7 | 2 | 9 |
| 7/E | 6 | 6 | 12 | Ana Snf B | 5 | 3 | 8 |
| 7/F | 7 | 11 | 18 | Ana Snf C | 1 | 6 | 7 |
| | | | | Ana Snf D | 2 | 5 | 7 |

Tablo 10. Özel Eğitime Gereksinimi olan Öğrenci Listesi

| Sınıf | Eğitsel Tanı |
|-------|---|
| 5-A | Görme yetersizliği "az gören" |
| 5-C | Özel yetenekli birey "zihinsel" |
| 5-C | Özel öğrenme güçlüğü, dikkat eksikliği ve hiperaktivite bozukluğu, duygusal ve davranış bozukluğu |
| 5-C | Süregelen Hastalık |
| 5-D | Özel öğrenme güçlüğü, işitme yetersizliği "az işiten" |
| 5-D | Özel yetenekli birey "zihinsel" |
| 5-D | Süregelen Hastalık |
| 6-A | Hafif düzeyde zihinsel yetersizlik |
| 6-A | Özel yetenekli birey "zihinsel" |
| 6-B | Özel öğrenme güçlüğü |
| 6-C | Özel yetenekli birey "zihinsel" |
| 6-C | Özel öğrenme güçlüğü, dil ve konuşma güçlüğü |
| 6-C | Özel yetenekli birey "zihinsel" |
| 6-E | Özel öğrenme güçlüğü |
| 6-E | Özel öğrenme güçlüğü |
| 6-F | Özel öğrenme güçlüğü, süregelen hastalık, dikkat eksikliği ve hiperaktivite bozukluğu |
| 7-A | Özel öğrenme güçlüğü |
| 7-B | Özel yetenekli birey "zihinsel", dikkat eksikliği ve hiperaktivite bozukluğu, özel öğrenme güçlüğü. |
| 7-C | Özel yetenekli birey "zihinsel" |
| 7-D | Özel öğrenme güçlüğü |
| 7-D | Özel öğrenme güçlüğü |
| 7-D | Özel öğrenme güçlüğü |
| 7-E | Dikkat Eksikliği ve Hiperaktivite Bozukluğu |
| 7-E | Özel öğrenme güçlüğü |
| 7-F | Hafif düzeyde otizm spektrum bozukluğu |
| 7-F | Dil ve konuşma güçlüğü, özel öğrenme güçlüğü |
| 7-G | özel yetenekli birey "zihinsel" |
| 7-H | Özel öğrenme güçlüğü |
| 7-H | Özel yetenekli birey "zihinsel" |
| 8-A | Özel öğrenme güçlüğü |
| 8-A | Dikkat eksikliği ve hiperaktivite bozukluğu, özel öğrenme güçlüğü |
| 8-B | Özel öğrenme güçlüğü |
| 8-C | Özel yetenekli birey "zihinsel" |
| 8-D | Özel öğrenme güçlüğü |
| 8-E | Dil ve konuşma güçlüğü |
| 8-E | Özel yetenekli birey "zihinsel" |
| 8-E | Özel yetenekli birey (zihinsel) |
| 8-H | Özel yetenekli birey (zihinsel) |

Tablo 11. Okulumuzda Eğitim Gören Yabancı uyruklu Öğrenci Sayıları

| Şube | Uyruk | Cinsiyet |
|-----------|-------------|----------|
| Ana SNF D | Suriye | Kız |
| 5/A | Irak | Kız |
| 5/B | ABD | Erkek |
| 6/C | Kırgızistan | Kız |
| 6/D | Irak | Kız |
| 6/E | Irak | Erkek |
| 7/D | Irak | Erkek |

Tablo 12. Okul/kurum Rehberlik Hizmetleri

| ORTAOKUL | | | | | |
|---------------------|-------------------|----------------|--|--|--|
| Eğitim-Öğretim Yılı | Öğrenci Görüşmesi | Veli Görüşmesi | Bireysel Eğitsel Rehberlikten Faydalanan | Grupla Eğitsel Rehberlikten Faydalanan | Rehberlik Seminerinden Faydalanan Veli |
| 2021-2022 | 299 | 106 | 176 | 608 | 281 |
| 2022-2023 | 301 | 81 | 192 | 720 | 268 |
| 2023-2024 | 247 | 75 | 89 | 871 | 94 |

2.7.2. İnsan Kaynakları

Okulumuzda çalışan insan kaynaklarına ilişkin görevlendirmeler ve görev tanımları mevzuat öncelikli olmak üzere öğretmenler kurulunda yeterlilik ve gönüllülük esasına göre belirlenmektedir. Haydar Aliyev Ortaokulunda 59 personel çalışmakta olup norm kadro sayısı 50'dir. Bu haliyle branş öğretmeni ihtiyacı yoktur. Okul personeli merkezi atama ile atanmıştır. Personelin ortalama okulda çalışma yılı 10 yıldır ve aldıkları hizmet içi eğitim saati ortalama 15'tir.

Tablo 13. 2023-2024 Eğitim-öğretim yılı Haydar Aliyev Ortaokulu kurul ve komisyonlarda görevli öğretmen-öğrenci-veli listesi

| Öğrenci Davranışlarını Değerlendirme Kurulu (İ.K.Y / Madde 57) | | | | | |
|---|---|--------------------|--------------------|------------------|--------------------|
| 8 | Öğrenci Davranışlarını Değerlendirme Kurulu | Asıl Üyeler | | Yedek Üyeler | |
| | | Müdür Yardımcısı | Mahmut Demir | Öğretmen Yedek | Aysel Doğan Özer |
| | | Öğretmen | Betül Güven Bakır | Öğretmen Yedek | Nuray Diken |
| | | Öğretmen | Seda Çamur | Öğretmen Yedek | Jale Tezcan Kalyon |
| | | Öğretmen | Ümmühan Erdal | Veli Yedek | |
| | | Veli | Öznur Şeker | | |
| Okul Aile Birliği Yönetim Kurulu (O.A.B. Yön:Madde12) | | | | | |
| 9 | Okul Aile Birliği Yönetim Kurulu | (Başkan) Veli | Rukiye Yılmaz | Veli Yedek: | Sevinç Bozdağ |
| | | (Başkan Yar.) Veli | Fahriye Cantekin | Veli Yedek: | Muazzez İbiş |
| | | (Muhasep) Veli | Necibe Ustaoglu | Veli Yedek: | Nihal Çöl |
| | | (Sekreter) Veli | Çiğdem Yılmaz | Veli Yedek: | Betül Kırtay |
| | | Üye - Veli | Olca Uysal | Veli Yedek: | Serpil Şahin |
| Okul Aile Birliği Denetim Kurulu (O.A.B. Yön: Madde 11-B, Madde:14) | | | | | |
| 10 | Okul Aile Birliği Denetleme Kurulu | Öğretmen-Asıl | Olca Yılmaz | Öğretmen- Yedek: | Mustafa Elmacı |
| | | Öğretmen-Asıl | Burcu Özben | Öğretmen- Yedek: | Aynur Duyur |
| | | Veli - Asıl | Mine Aydın | Veli- Yedek: | Yıldız Ayata |
| Taşınır Sayım Kurulu (Taşınır Mal Yönetmeliği/Madde:32/2) | | | | | |
| 11 | Taşınır Sayım Kurulu | Müdür Yar. Başkan | Onur Atakan Öztürk | | |
| | | Müdür Yar.-Asıl | Arzu Bul | Yedek: | Ayşe Kadioğlu |
| | | Öğretmen - Asıl | Ferhat Dölek | Yedek: | Mukadder Arslan |
| Değer Tespit Komisyonu (Taşınır Mal Yön. Mad.13) | | | | | |
| 12 | Taşınır Değer Tespit | Müdür Yar. Başkan | Mahmut Demir | | |

| | | | | | |
|---|--|---------------------|-------------------------|---------------------------|------------------|
| | Komisyonu | Öğretmen - Asıl | Serkan Kılıç | Öğretmen Yedek: | Dilek Uçar |
| | | Öğretmen - Asıl | Seher Ayvazoğlu | Öğretmen Yedek: | Ayla Uçar |
| Rehberlik Hizmetleri Yürütme Komisyonu(İ.K.Y /Madde 9- Meb Rehberlik Hizmetleri Yönetmeliği Madde:29) | | | | | |
| 13 | Rehberlik Hizmetleri Yürütme Komisyonu | Başkan Müdür | Oktay Kabasakal | 7.Sın.Öğretmen Tem. | Gülçin Aslan |
| | | Müdür Yardımcısı | Onur Atakan Öztürk | 8.Sın.Öğretmen Tem. | Dilek Uçar |
| | | Müdür Yardımcısı | Mahmut Demir | Öddk Temsilcisi | Seda Çamur |
| | | Rehber Öğretmen | Kürşat Akkoyun/Figen H. | Okul Öğrenci Temsilcisi | Eylül Karadeniz |
| | | 5.Sın.Öğretmen Tem. | Duygu A. Salman | Okul Aile Bir. Temsilcisi | Rukiye Yılmaz |
| | | 6.Sın.Öğretmen Tem. | Leyla Danışman | | |
| Bep Geliştirme Birimi (Özel Eğitim Hizmetleri Yönetmeliği/ Madde: 47) | | | | | |
| 14 | Bep Geliştirme Birimi | Başkan Müdür Yar. | Mahmut Demir | Öğrencinin Diğer Öğr. | |
| | | Rehber Öğretmen | Kürşat A./Figen A.B. | Öğrenci | |
| | | Şube Rehber Öğrt. | Evren Terzi | Öğrencinin Velisi | |
| Yazı İnceleme Ve Seçme Kurulu (Sosyal Etkinlikler Yönetmeliği / Madde:12) | | | | | |
| 15 | İnceleme Ve Seçme Kurulu | Başkan Müd.Yrd. | Mahmut Demir | Öğretmen | Gülçin Aslan |
| | | Öğretmen | Sevil Atak | Kulüp Danışman Öğrt | Aysel Doğan Özer |
| | | Öğretmen | Hülya Sevil | Öğrenci Tems. | Elif Naz Kılıç |
| Sosyal Etkinlikler Kurulu (Sosyal Etkinlikler Yönetmeliği / Madde: 6) | | | | | |
| 16 | Sosyal Etkinlikler Kurulu | Başkan Müd.Yrd. | Mahmut Demir | Öğrenci | Barış Özdemir |
| | | Danışman Öğrt. | Hayal Tireli | Öğrenci | Eda Özşahin |
| | | Danışman Öğrt. | Naide Culfa | Veli | Seda Yurdağül |
| | | Danışman Öğrt. | Ayşe Mine Demir | | |
| Stratejik Plan Üst Kurulu | | | | | |
| 17 | Stratejik Plan Üst Kurulu | Müdür | Oktay Kabasakal | Başkan | |
| | | Müdür Yardımcısı | Mahmut Demir | Koordinatör | |
| | | Rehber Öğretmen | Figen Ateş Bozdağan | Üye | |
| | | Oab Başkanı | Rukiye Yılmaz | Üye | |
| | | Oab Yön. Kur. Üyesi | Fahriye Cantekin | Üye | |
| Stratejik Plan Geliştirme Ekibi | | | | | |
| 18 | Stratejik Plan Geliştirme Ekibi | Müdür Yardımcısı | Mahmut Demir | Başkan | |
| | | Öğretmen | Arzu Bul | Koordinatör | |
| | | Öğretmen | Canan Çinpolat | Üye | |
| | | Veli | Mine Aydın | Üye | |
| | | Veli | Yıldız Ayata | Üye | |
| Web Yayın Komisyonu(Millî Eğitim Bakanlığı Okul İnternet Siteleri Yönergesi Madde: 7) | | | | | |
| 19 | Web Yayın Komisyonu | Başkan Müd.Yrd. | Mahmut Demir | | |
| | | Bil. Tek. Öğretmeni | Arzu Bul | | |
| | | Türkçe Öğretmeni | Tülay Doğan | | |
| | | Rehber Öğretmen | Figen Ateş Bozdağan | | |

Kütüphane Kaynaklarının Tespiti Ve Seçimi Komisyonu (Okul Kütüphaneleri Yönetmeliği / Madde:10/B)

| | | | | | |
|----|---|----------------------|------------------|------------------------|-------------------|
| 20 | Kütüphane Kaynaklarının Tespiti Ve Seçimi Komisyonu | Başkan Müdür | Oktay Kabasakal | Kulüp Temsilcisi Öğrc. | Deniz Bahar Doğan |
| | | Türkçe Zümre Başkanı | Tülay Doğan | Okul-Aile Birliği Veli | Olca Uysal |
| | | Danışman Öğretmen | Aysel Doğan Özer | Okul Öğr Mec.Baş. | |

Değerler Eğitimi Komisyonu

| | | | | | |
|----|----------------------------|-----------------|----------------|----------|--------------------|
| 21 | Değerler Eğitimi Komisyonu | Başkan Müd.Yrd. | Mahmut Demir | Öğretmen | Selda Ateşoğlu |
| | | Öğretmen | Ayşe Kadioğlu | Öğretmen | Nargül Çoşkun Acar |
| | | Öğretmen | Yasemin Dünder | | |

Satın Alma Komisyonu(İky / Madde :69)

| | | | | | |
|----|----------------------|-----------------|--------------------|--|--|
| 22 | Satın Alma Komisyonu | Başkan Müd.Yrd. | Onur Atakan Öztürk | | |
| | | Öğretmen | İrem Korğalı | | |
| | | Öğretmen | Nuray Diken | | |

Muayene Ve Kabul Komisyonu (İky / Madde:69)

| | | | | | |
|----|----------------------------|----------|-----------------|--|--|
| 23 | Muayene Ve Kabul Komisyonu | Başkan | Olca Yılmaz | | |
| | | Öğretmen | Firdevs Özşahin | | |
| | | Öğretmen | Derya Karapınar | | |

Eğitim Bölgesi Müdürler Kurulu (Meb Eğitim Bölgeleri Ve Eğitim Kurulları Yönergesi / Madde: 10)

| | | | | | |
|----|--------------------------------|-------------|-----------------|--|--|
| 24 | Eğitim Bölgesi Müdürler Kurulu | Okul Müdürü | Oktay Kabasakal | | |
|----|--------------------------------|-------------|-----------------|--|--|

Şiddeti Önleme Çalışma Ekibi (Özel Eğ. Reh. Ve Dan. Hiz. Genel Müd. 24.03.2006 Tarih Ve 2006/26 Numaralı Genelgesi)

| | | | | | |
|----|------------------------------|------------------|-------------------------|---------------------|---------------|
| 25 | Şiddeti Önleme Çalışma Ekibi | Okul Müdürü | Oktay Kabasakal | Okul Aile.Bir. Baş. | Rukiye Yılmaz |
| | | Müdür Yardımcısı | Mahmut Demir | Öğrenci Temsilcisi | |
| | | Rehber Öğretmen | K. Akkoyun/F. Bozdoğan. | | |

Psikososyal Müdahale Hizmetleri Okul Ekibi (2002/11 Genelge)

| | | | | | |
|----|--|------------------|-------------------------|---------------------|---------------------|
| 26 | Psikososyal Müdahale Hizmetleri Okul Ekibi | Okul Müdürü | Oktay Kabasakal | Öğretmen Temsilcisi | Ceren Uğurlu Seyhan |
| | | Müdür Yardımcısı | Mahmut Demir | Veli Temsilcisi | Seda Yurdağül |
| | | Rehber Öğretmen | K. Akkoyun/F. Bozdoğan. | Öğrenci Temsilcisi | |

Yangınla Mücadele Ekipleri (Binaların Yangından Korunması Hakkında Yönetmelik -126)

| | | | | | |
|----|----------------------------|----------------|------------------|--|--|
| 27 | Yangınla Mücadele Ekipleri | Söndürme Ekibi | Ali Osman Meftun | | |
| | | | Ali Karaman | | |
| | | | Aişe Nur Kahya | | |
| | | | Ayla Uçar | | |
| | | | Nebahat Aynacı | | |
| | | Kurtarma Ekibi | Serkan Kılıç | | |
| | | | Olca Yılmaz | | |
| | | | Yasemin Dünder | | |
| | | | Hülya Sevil | | |
| | | | Ümmühan Erdal | | |

| | | | | | |
|--|--|-------------------------------|-------------------------|----------------------|---------------------|
| | | | Ferhat Dölek | | |
| | | Koruma Ekibi | Mustafa Elmacı | | |
| | | | Ayşe Mine Demir | | |
| | | | Aynur Duyur | | |
| | | | Kübra Mert | | |
| | | İlk Yardım Ekibi | Dilek Uçar | | |
| | | | Sibel Karakaş Ceylan | | |
| | | | Arzu Bul | | |
| | | | Zeynep Sakız | | |
| | | | Hayal Tireli | | |
| İsg Risk Değerlendirme Ekibi (2014/16 Genelge Md. 3-4) | | | | | |
| 28 | İsg Risk Değerlendirme Ekibi | Okul Müdürü | Oktay Kabasakal | | |
| | | Müdür Yardımcısı | Mahmut Demir | | |
| | | Öğretmen (Sivil Savunma) | Şule Feyma Aydaş | | |
| | | Öğretmen | Betül Güven Bakır | | |
| Okul İş Sağlığı Ve Güvenliği Ekibi (İsg Ekibi) (2014/16 Genelge Md. 3-4) | | | | | |
| 29 | Okul İş Sağlığı Ve Güvenliği Ekibi (İsg Ekibi) | Okul Müdürü | Oktay Kabasakal | | |
| | | Müdür Yardımcısı | Mahmut Demir | | |
| | | Öğretmen (Çalışan Temsilcisi) | Ali Karaman | | |
| | | Öğretmen | Ali Osman Meftun | | |
| Okul Sağlığı Yönetim Ekibi (Meb: 2017/19 Sayılı Genelge - 17.05.2016 İş Birliği Protokolü- Okul Sağlığının Korunması Kılavuzu - 2017) | | | | | |
| 30 | Okul Sağlığı Yönetim Ekibi | Müdür Yardımcısı | Onur Atakan Öztürk | Rehber Öğretmen | Kürşat Akkoyun |
| | | Öğretmen | Serkan Kılıç | Okul Sağlık Çalışanı | |
| | | Öğrenci Temsilcisi | | | |
| | | Oab Temsilcisi | Rukiye Yılmaz | | |
| Kantin Denetleme Komisyonu (Okul Kantinlerinde Satılacak Gıdalarve Eğitim Kurumlarındaki Gıda İşletmelerinin Hijyen Yönünden Denetlenmesi 10/03/2016-E.2852893) | | | | | |
| 31 | Kantin Ve Öğrenci Servislerini Denetleme Komisyonu | Müdür Yardımcısı | Mahmut Demir | Rehber Öğretmen | Figen Ateş Bozdoğan |
| | | Öğretmen | Ali Karaman | Okul Sağlık Çalışanı | |
| | | Öğretmen | Ali Osman Meftun | | |
| | | Oab Temsilcisi | | | |
| Okul Bursluluk Komisyonu (Bursluluk Kılavuzu) | | | | | |
| 32 | Bursluluk Komisyonu | Müdür Yardımcısı | Mahmut Demir | Öğretmen | Sibel Türkeri Doğan |
| | | Öğretmen | K. Akkoyun/F. Bozdoğan. | Öğretmen | Aysun Tufan |
| | | Öğretmen | Mukadder Arslan | Öğretmen | Serkan Kılıç |
| Mesleki Ve Teknik Eğitim Tanıtım Ve Yönelme Çalışmaları Çalışma Ekibi (2007/30 Sayılı Genelge) | | | | | |
| 33 | Mesleki Ve Teknik Eğitim Tanıtım Ve Yönelme Ekibi | Müdür Yardımcısı | Onur Atakan Öztürk | Öğretmen | Gülşen Ertuğrul |
| | | Rehber Öğretmen | Figen Ateş Bozdoğan | | |
| | | Öğretmen | Dilek Uçar | | |
| Sıfır Atık Projesi Ekibi | | | | | |

| | | | | | |
|-----------------------------------|----------|----------------------|--|--|--|
| 34 | Öğretmen | Canan Çinpolat | | | |
| | Öğretmen | Sibel Karakaş Ceylan | | | |
| | Öğretmen | İrem Korğalı | | | |
| Beslenme Dostu Okul Projesi Ekibi | | | | | |
| 35 | Öğretmen | Ümmühan Erdal | | | |
| | Öğretmen | Seda Çamur | | | |
| | Öğretmen | Jale Tezcan Kalyon | | | |

Tablo 14. İdari Personelin Hizmet Süresine İlişkin Bilgiler

| Hizmet Süreleri | 2024 Yılı İtibariyle | |
|-----------------|----------------------|-----|
| | Kişi Sayısı | % |
| 1-4 Yıl | 1 | %33 |
| 5-6 Yıl | 1 | %33 |
| 7-10 Yıl | 1 | %33 |

Tablo 15. Okul/Kurumda Oluşan Yönetici Sirkülasyonu Oranı

| | Yıl İçerisinde Okuldan Ayrılan Yönetici Sayısı | | | Yıl İçerisinde Okulda Göreve Başlayan Yönetici Sayısı | | |
|---------------|--|------|------|---|------|------|
| | 2021 | 2022 | 2023 | 2021 | 2022 | 2023 |
| Toplam | | 1 | | | 1 | |

Tablo 16. Öğretmenlerin Hizmet Süreleri (Yıl İtibarıyla)

| Hizmet Süreleri | Kadın | Erkek | Hizmet Yılı | Toplam |
|-----------------|-------|-------|-------------|--------|
| 1-3 Yıl | | | | |
| 4-6 Yıl | 1 | | 4 | 1 |
| 7-10 Yıl | | | | |
| 11-15 Yıl | 8 | 1 | 13-15 | 9 |
| 16-20 Yıl | 11 | 1 | 16-20 | 12 |
| 20 Üzeri | 30 | 6 | 20> | 36 |

Tablo 17. Kurumda Gerçekleşen Öğretmen Sirkülasyonunun Oranı

| | Yıl İçerisinde Okuldan Ayrılan Öğretmen Sayısı | | | Yıl İçerisinde Okulda Göreve Başlayan Öğretmen Sayısı | | |
|----------------------|--|--------------|--------------|---|------|------|
| | 2021 | 2022 | 2023 | 2021 | 2022 | 2023 |
| Toplam | 7 | 2 | 5 | | 1 | |
| Ayrıma Nedeni | İsteğe bağlı | İsteğe bağlı | İsteğe bağlı | | | |

Tablo 18. Kurumdaki Mevcut Hizmetli/ Memur Sayısı

| Görevi | Kadın | Erkek | Eğitim Durumu | Hizmet Yılı | Toplam |
|-----------------|-------|-------|---------------|-------------|--------|
| Hizmetli | 1 | - | İlkokul | 6 | 1 |

2.7.3. Teknolojik Düzey

Tablo 19. Okulun Teknolojik Altyapısı

| Araç-Gereçler | 2021 | 2022 | 2023 | İhtiyaç |
|------------------------------|------|------|------|---------|
| Bilgisayar | 25 | 25 | 25 | 15 |
| Yazıcı | 9 | 9 | 9 | 2 |
| Tarayıcı | 1 | 1 | 2 | - |
| Projeksiyon | 1 | 1 | 1 | - |
| Televizyon | 3 | 3 | 3 | - |
| İnternet bağlantısı | 1 | 1 | 1 | 1 |
| Akıllı Tahta | 41 | 41 | 41 | - |
| Fen Laboratuvarı | 1 | 1 | 1 | 1 |
| Bilgisayar Laboratuvarı | 1 | 1 | 1 | 1 |
| Büro makineleri grubu | 4 | 4 | 4 | 2 |
| Okulun İnternet sitesi | VAR | VAR | VAR | - |
| Personel/e-mail adresi oranı | %100 | %100 | %100 | - |

Tablo20. Fiziki Mekan Durumu

| Fiziki Mekân | Var | Yok | Adedi | İhtiyaç |
|----------------------------|-----|-----|-------|---------|
| Derslik | X | | 38 | |
| Öğretmenler Odası | X | | 1 | |
| Müdür Odası | X | | 1 | |
| Müdür Yardımcısı Odası | X | | 2 | |
| Memur Odası | X | | 1 | |
| Hizmetli Odası | X | | 1 | |
| Toplantı Odası | X | | 1 | |
| Ekipman Odası | | X | - | 1 |
| Kütüphane | X | | 1 | |
| Rehberlik Servisi | X | | 1 | |
| Resim Odası | X | | 1 | |
| Müzik Odası | X | | 1 | |
| Çok Amaçlı Salon | X | | 1 | |
| Teknoloji Tasarım Atölyesi | X | | 2 | 2 |
| Bilgisayar laboratuvarı | X | | 1 | 1 |
| Yemekhane | | X | | 1 |
| Spor Salonu | X | | 1 | |
| Otopark | | X | | 1 |
| Spor Alanları | X | | 2 | |
| Kantin | X | | 1 | |
| Fen Bilgisi Laboratuvarı | X | | 1 | |
| Arşiv | X | | 1 | |

2.7.4. Mali Kaynakları

Tablo 21. Kaynak Tablosu

| Kaynaklar | 2024 | 2025 | 2026 | 2027 | 2028 |
|---------------------|--------|--------|--------|---------|---------|
| Genel Bütçe | 85000 | 100000 | 150000 | 200000 | 250000 |
| Okul Aile Birliđi | 300000 | 400000 | 600000 | 700000 | 800000 |
| Özel İdare | - | - | - | - | - |
| Kira Gelirleri | 70000 | 100000 | 150000 | 200000 | 300000 |
| Döner Sermaye | - | - | - | - | - |
| Dış Kaynak Projeler | - | - | - | - | - |
| Diđer | - | - | - | - | - |
| Toplam | 455000 | 600000 | 900000 | 1100000 | 1350000 |

Tablo 22. Harcama Kalemler

| Harcama Kalemi | Çeşitleri |
|----------------------------|---|
| Personel | Sözleşmeli olarak çalışan personelin (sekreter temizlik, güvenlik) ücret, vergi, sigorta vb. giderleri |
| Onarım | Okul/kurum binası ve tesisatlarıyla ilgili her türlü küçük onarım; makine, bilgisayar, yazıcı vb. bakım giderleri |
| Sosyal Sportif Faaliyetler | Etkinlikler ile ilgili giderler |
| Temizlik | Temizlik malzemeleri alımı |
| İletişim | Telefon, faks, internet, posta, mesaj giderleri |
| Kırtasiye | Her türlü kırtasiye ve sarf malzemesi giderleri |

Tablo 23. Gelir-Gider Tablosu

| Yıllar | 2021 | | 2022 | | 2023 | | |
|-----------------------------|-------|------------|--------|---------|--------|-------|--|
| | Gelir | Gider | Gelir | Gider | Gelir | Gider | |
| Temizlik | 44992 | 10.000 | 157119 | 120.000 | 170000 | 80000 | |
| Küçük Onarım | | 7500 | | 6948 | | 20000 | |
| Bilgisayar Harcamaları | | - | | - | | - | |
| Büro Makineleri Harcamaları | | 1645 | | - | | 44000 | |
| Telefon | | - | | - | | - | |
| Sosyal Faaliyetler | | 2000 | | 4000 | | 5000 | |
| Kırtasiye | | 2000 | | 3500 | | 8000 | |
| GENEL TOPLAM | | 23.145.000 | | 134.448 | | | |

2.7.5. İstatistik Veriler

Tablo24. Devamsızlık Nedeniyle Sınıf Tekrarı Yapan Öğrenci Sayısı

| Devamsızlık Nedeni İle Sınıf Tekrarı Yapan Öğrenci Sayısı | | |
|---|-----------------------|--|
| Öğretim Yılı | Toplam Öğrenci Sayısı | Devamsızlıktan Dolayı Sınıf Tekrarı Yapan Öğrenci Sayısı |
| 2021-2022 | 770 | 1 |
| 2022-2023 | 674 | - |

Kaynak: e-okul

Tablo25. Sınıf Tekrarı Yapan Öğrenci Sayısı

| Sınıf Tekrarı Yapan Öğrenci Sayısı | | |
|------------------------------------|-----------------------|------------------------------------|
| Öğretim Yılı | Toplam Öğrenci Sayısı | Sınıf Tekrarı Yapan Öğrenci Sayısı |
| 2021-2022 | 770 | 1 |
| 2022-2023 | 674 | - |

Kaynak: e- okul

Tablo26. Ödül ve Cezalar

| Ödül ve Cezalar | | | |
|--------------------------------------|----------------|----------------|----------------|
| | 2021 | 2022 | 2023 |
| | Öğrenci Sayısı | Öğrenci Sayısı | Öğrenci Sayısı |
| Onur Belgesi Alan Öğrenci Sayısı | 778 | 770 | 674 |
| Teşekkür Belgesi Alan Öğrenci Sayısı | 5 | 217 | 188 |
| Takdir Belgesi Alan Öğrenci Say | 745 | 394 | 372 |
| Disiplin Cezası Alan Öğrenci Sayısı | - | - | 20 |

Kaynak: e- okul, okul verileri

Tablo27.Okulda yapılan kültürel/Sosyal/Bilimsel/Sportif faaliyetler

| Faaliyet | Katılan Öğretmen Sayısı | Katılan Öğrenci Sayısı | Katılan Veli Sayısı |
|--------------------|-------------------------|------------------------|---------------------|
| Bilimsel (Ekinoks) | 4 | 60 | 20 |
| Bilimsel (Pi Günü) | 18 | 650 | 150 |
| Sportif (Futsal) | 1 | 12 | - |
| Kültürel (Gezi) | 20 | 470 | 36 |

Tablo28. Sınavla öğrenci alan okullara yerleşme oranı

| | |
|--|--|
| Merkezi sınava giren öğrenci sayısı(2022-2023) | Sınavla öğrenci alan okullara yerleşme oranı |
| 160 | %10 |

2. 8 Çevre Analizi (PESTLE)

Tablo29. Çevre Analizi Tablosu

| Politik ve yasal etmenler | Ekonomik çevre değişkenleri |
|---|---|
| <ul style="list-style-type: none">— Kanunlar gereği 4+4+4 eğitim zorunludur.— Okulda çalışan personel 657 sayılı DMK'na tabidir.— Öğretmenler Kurulunda alınan kararlar doğrultusunda o dönem yapılacak çalışmalar belirlenmektedir. | <ul style="list-style-type: none">— Okul çevresi ekonomik düzeyi orta-alt düzeydedir.— İşsizlik oranı düşüktür. |
| Sosyal-kültürel çevre değişkenleri | Teknolojik çevre değişkenleri |
| <ul style="list-style-type: none">— Okul çevresindeki yeni yapılanmadan dolayı nüfus artışı söz konusudur.— Okulda düzenlenen seminerler (okula hazırlık, veli ve öğrenci davranışları) ile veli ve öğrencilerin bilinçlenmeleri sağlanmaktadır.— Orta-üst gelir düzeyine sahip ailelerin diğer semtlere göçü söz konusudur.— Okul çevresi, çekirdek aile yapısına sahip olmasına rağmen büyükler diye tabir ettiğimiz dede, anneanne de yakın çevrede oturmaktadır.— Okul kayıt bölgesi geniş olması, farklı sosyoekonomik ve kültürel değerlere sahip öğrencilerin okulumuza gelmesi okulun ortak kültür oluşturmasını zorlaştırmaktadır. | <ul style="list-style-type: none">— Okulun teknolojik fiziki yapısı yeterlidir.— Okulda internet olanağı ve akıllı tahta mevcuttur.— Çoğu öğrenci evinde bilgisayar bulunmaktadır.— Okulun teknolojik imkânları eğitim ve öğretimde etkin bir şekilde kullanılmaktadır.— Okul yönetimi teknolojik donanımın alınması ve kullanılmasında destek vermektedir. |
| Ekolojik ve doğal çevre değişkenleri | Etik ve ahlaksal değişkenler |
| <ul style="list-style-type: none">— Okul çevresi ısınma ihtiyacını doğalgaz ile sağlamaktadır.— Okul çevresi ormanlaşma oranı yüksektir.— Okul çevresi bitki örtüsü ve doğal kaynakları için Eko-Okul kapsamında çalışmalar yapılmaktadır.— Okul doğal afet bölgesinde bulunmamaktadır.— Okul çevresinde kış hastalıkları dışında yoğunluk gösteren hastalık bulunmamaktadır. | <ul style="list-style-type: none">— Okul çevresinde örf ve adetlere uygun bir yaşam hüküm sürmektedir.— Günümüzde herkese olduğu gibi televizyon ve internetin olumsuzluklarından öğrencilerimiz de etkilenmektedir. |

2. 9 GZFT Analizi

Okulumuzun temel istatistiklerinde verilen okul künyesi, çalışan bilgileri, bina bilgileri, teknolojik kaynak bilgileri ve gelir gider bilgileri ile paydaş anketleri sonucunda ortaya çıkan sorun ve gelişime açık alanlar iç ve dış faktör olarak değerlendirilerek GZFT tablosunda belirtilmiştir. Dolayısıyla olguyu belirten istatistikler ile algıyı ölçen anketlerden çıkan sonuçlar tek bir analizde birleştirilmiştir.

Kurumun güçlü ve zayıf yönleri donanım, malzeme, çalışan, iş yapma becerisi, kurumsal iletişim gibi çok çeşitli alanlarda kendisinden kaynaklı olan güçlülükleri ve zayıflıkları ifade etmektedir ve ayırında temel olarak okul müdürü/müdürlüğü kapsamından bakılarak iç faktör ve dış faktör ayrımı yapılmıştır.

2.9.1. Güçlü ve Zayıf Yönler

Tablo30. Güçlü ve Zayıf Yönler Tablosu

| Güçlü Yönler | |
|--------------------|--|
| Öğrenciler | Sınıf mevcutlarının azlığı, oryantasyon çalışmalarının güçlü olması |
| Çalışanlar | Personel kadrosunun deneyimli oluşu, rehberlik servisinin etkin ve verimli çalışması, Öğretmen ve yönetici sayısının yeterli olması, Okulda güvenlik görevlisi bulunması |
| Veliler | Velilerin çocuklarına olan ilgisi |
| Bina ve Yerleşke | Okulda destek eğitim sınıfı olması, Okul bahçesinin ağaçlık ve geniş olması, Spor salonunun bulunması |
| Donanım | Teknolojik araç-gereçlerin yeterliliği |
| Yönetim Süreçleri | Yönetici sayısının yeterli olması |
| İletişim Süreçleri | Okul idaresi ve öğretmenlerin beklenen uyumu yakalamış olması, Öğretmenler arasında gruplaşma olmaması |
| Zayıf Yönler | |
| Öğrenciler | Öğrenciler arasındaki sosyo ekonomik farkın büyük olması |
| Çalışanlar | Hizmetli yetersizliği |
| Veliler | Gelir dağılımlarının çok farklı olması |
| Bina ve Yerleşke | Giriş kapısının dar olması, Bahçe duvarının yapısı nedeniyle giriş çıkış denetiminin kısmen yetersiz olması, Otoparkın yetersiz olması nedeniyle okul servislerindeki iniş-binişlerde sorun olması, Okul bahçesinin bir bölümünün görüş açısı dışında kalarak güvenlik sorunu oluşturması, Okuldaki katların çift koridorlu yapıda oluşu, Okul bahçesindeki spor alanlarının beton zemine sahip olması |
| Bütçe | Okula yapılan bağışların yetersiz oluşu |

2.9.2. Fırsatlar ve Tehditler

Tablo31. Fırsatlar ve Tehditler Tablosu

| Fırsatlar | |
|---------------|--|
| Politik | Azerbaycan Büyükelçiliği ile yakın ilişkileri olması, Protokol tarafından sık ziyaret edilmesi |
| Ekonomik | - |
| Sosyolojik | Müze, kültür merkezi gibi yerlere ulaşım kolaylığı, Okulun çevresinde park, engelli spor merkezi, yüzme havuzu bulunması |
| Teknolojik | - |
| Mevzuat-Yasal | Kanunlar gereği 4+4+4 eğitimin zorunlu olması |
| Ekolojik | Okul çevresinin yeşil alan bakımından zengin olması. Okulun doğal afet bölgesinde olmaması |

| Tehditler | |
|------------------|---|
| Politik | - |
| Ekonomik | Velinin okula maddi destek konusunda isteksiz olması, Okullara ayrılan ödenekleri yetersiz oluşu |
| Sosyolojik | - |
| Teknolojik | Teknolojik araçların amacı dışında ve uzun süreli kullanımı, Görsel medyanın çocukların üzerindeki olumsuz etkileri |
| Mevzuat-Yasal | - |
| Ekolojik | - |

Tablo 32. GZFT Stratejileri

| | Fırsatlar | Tehditler |
|---------------------|---|--|
| Güçlü Yönler | Sınıf mevcutlarının az olması ve velilerin çocuklarına olan ilgisinin yüksek olmasından yola çıkılarak okulda deneme sınavları, sosyal kültürel ve bilimsel etkinliklere daha çok yer verilecektir. Azerbaycan Büyükelçliği ile olan yakın ilişkilerden yararlanarak sosyal kültürel faaliyetler ve yarışmalar düzenlenmeye devam edilecektir. | Teknolojik araç gereçlerin ve sosyal medyanın öğrencilerimiz üzerine olan olumsuz etkilerini en aza indirmek için veli ile işbirliğine gidilecektir. |
| Zayıf Yönler | Okuldaki hizmetli sayısı yetersizliği ve güvenlik ihtiyacını karşılamak için OAB ve veliler ile işbirliğine gidilecektir. | Okula yapılan bağış ve maddi destek yetersizliği planlı kermes ve etkinliklerle giderilmeye çalışılacaktır. |

2.10. Tespit ve İhtiyaçların Belirlenmesi

Tablo 33. Tespit ve İhtiyaçları Belirlenmesi

| Durum Analizi Aşamaları | Tespitler | İhtiyaçlar |
|--|---|--|
| Uygulanmakta Olan Stratejik Planın Değerlendirilmesi | İzleme ve değerlendirme sürecinde eksiklikler saptanmıştır Bazı performans göstergelerine ulaşmak için planlanan eylemlerde eksiklikler saptanmıştır. | Etkin bir izleme değerlendirme süreci planlanması Etkin bir eylem süreci planlanması |
| GZFT | Okula yapılan bağış ve maddi desteğin yetersizliği Hizmetli sayısının yetersizliği | OAB'nin daha faal çalışmasına destek olacak etkinlikler planlanması Hizmetli sayısının artırılması için gerekli planlamanın yapılması |
| Paydaş Analizi | -Okula oryantasyon çalışmalarının etkin ve verimli olması -Öğrenci ve velilerin okulda daha çok sportif, kültürel ve sanatsal etkinlikler düzenlenmesini istemesi -Okul binasında onarım, bakım ve yenilenme gerektiren alanların olması - Derslik ve laboratuvarlarda bakım, onarım ve yenilenme gerektiren donanımların bulunması - Spor salonu ve spor sahalarının bakım onarım ve yenilenme ihtiyaçlarının olması -Velilerin çocuklarının güvenli bir ortamda olduğundan emin olmak istemeleri | -Oryantasyon çalışmalarının etkinliğinin devam etmesi -Okul bünyesinde düzenlenen sosyal sportif sanatsal ve kültürel etkinlik ve yarışmaların sayısını artırmak ve çeşitlendirmek - Öğrencileri düzenlenen yarışmalara teşvik edici ödüllendirmeler yapmak -Okul binasında bakım onarım ve yenilenmenin birimler bazında önceliklendirilmesi - İç ve dış paydaşlarla iş birliğine gidilmesi -Öğretmen, Öğrenci ve velilerimize sağlık, hijyen, güvenlik ve riskler konularında eğitim vermek için uygun programlar ve materyaller geliştirilmesi. |
| Okul içi analiz | -20 gün ve üzeri özürlü/özürsüz devamsızlık yapan öğrenci oranı -Öğrencilerin akademik başarılarının istenilen düzeyde olmaması -Öğrencilerin öğrenme stilleri ve zaman yönetimi konusunda deneyimsiz olması - Öğrencilerin boş zamanlarında kitaptan ziyade teknolojik araçlara yöneliyor olması -Yarışmaların öğrenci motivasyonunu artırıyor olması -Öğrenci ve velilerin okulda daha çok sportif, kültürel ve sanatsal etkinlikler düzenlenmesini istemesi - Okul bahçesinin öğrenciler tarafından etkin ve verimli kullanılmadığının gözlemlenmesi - Öğrencilerin geleneksel oyun kültüründen uzaklaştıklarının gözlemlenmesi -Öğretmenlerin ve okul yöneticilerinin değişime ayak uydurabilmeleri için mesleki gelişimleri önemlidir. | -Devamsızlık yapan öğrencilerin tespiti ve erken uyarı sistemi için çalışmalar yapılması -Devamsızlık yapan öğrencilerin velileri ile düzenli görüşmeler yapılması -Kazanım eksikliklerinin her yazılı ve deneme sınavı sonrası dersler bazında analizi - Akademik başarının ve yıl sonu ortalamaların yükselmesi - Kitap okuma oranının artması - Geleneksel çocuk oyunları şenliği düzenlemek -Okul bahçesinde halihazırda var olan bahçe oyunları alanlarını artırmak ve çeşitlendirmek -Anketler veya görüşmeler yoluyla öğretmenlerin ve okul yöneticilerinin mesleki gelişim ihtiyaçları tespit edilmesi. -Dijital platformlar aracılığıyla sunulan eğitimlere katılımı teşvik |

| | | |
|--|---|---|
| | <p>- Öğretmenlerin alanlarındaki mesleki gelişimlerinin sürekli olması, öğrenci başarısını artırabilir.</p> <p>- Okul personelinin motivasyonu, iş doyumunu ve kurumsal bağlılığı, genel okul performansını etkileyen önemli faktörlerdir.</p> <p>- Öğrenciler arasında okulumuzdaki güvenli ortamı olumsuz etkileyecek olayların gözlemlenmesi</p> <p>- Öğrencilerin beslenmede sağlıklı tercihler yapmadıklarının gözlemlenmesi</p> | <p>etmek için bilgilendirme ve motivasyon programları düzenlenmesi</p> <p>-İş doyumunu ve kurumsal bağlılık düzeylerini artırmak için personelin geri bildirimleri alınmalı ve çalışma ortamının iyileştirilmesi için gerekli önlemlerin alınması</p> <p>-Okul binaları ve tesisleri, öğrencilerin sağlığı ve güvenliği için uygun şekilde düzenlenmesi</p> <p>- Acil durum planları, zorbalıkla mücadele stratejileri gibi çeşitli konularına ilişkin planların gözden geçirilmesi</p> <p>- Okul sağlığı ve güvenliğinin geliştirilmesi, öğrenciler, öğretmenler, veliler, yerel topluluklar ve uzmanlar arasında işbirliğine gidilmesi.</p> |
|--|---|---|

3. GELECEĞE BAKIŞ

Misyonumuz; Atatürk ilke ve devrimlerinin ışığında; kendini geliştirebilen, mesleğine saygı duyan öğretmenlerin rehberliğinde; fikirlerini özgürce ifade edebilen, özgüveni yüksek, erdemli, güçlü, empati kurabilen, öğrenmeyi öğrenmiş, çevreci ve barışçı, çağın teknolojilerini kullanabilen, sorun çözme becerilerine sahip başarılı bireyler yetiştirmek.

Vizyonumuz; sosyal, kültürel, sportif ve akademik açıdan bölgenin en başarılı okulu olmak.

Temel değerlerimiz;

- 1- Atatürk ilke ve devrimlerine bağlılık,
- 2- Çalışmaların, dayanışma ve iş birliği içerisinde gerçekleştirilmesi,
- 3- Saygı, sevgi ve hoşgörünün en temel düşünce ve davranış prensibi haline getirilmesi
- 4- Tüm öğrenci, çalışan ve velilerin sorumluluklarının bilincinde olması,
- 5- Öğretmenlerin yenilikçi, küresel değerlere sahip bakış açısıyla çalışması,
- 6- Başarma azminin en yüksek düzeyde tutulması,
- 7- Tüm çalışmalarda takım ruhu ve gönüllülüğün esas alınması,
- 8- Doğa sevgisi ve çevre bilincine sahip olunması,
- 9- Şeffaf ve katılımcı bir yönetim anlayışının benimsenmesi.

BÖLÜM 4: AMAÇ, HEDEF VE EYLEMLER

4.1. AMAÇ, HEDEF VE PERFORMANS GÖSTERGESİ İLE STRATEJİLERİN BELİRLENMESİ

| TEMA | | EĞİTİM VE ÖĞRETİME ERİŞİMİN ARTIRILMASI | | | | | | | |
|--|---|--|--------|--------|--------|--------|--------|----------------|---------------|
| AMAÇ 1 | | Okulumuz bünyesinde bulunan okulöncesi, ortaokul ve özel eğitim hizmet alanlarında okulumuz bölgesindeki tüm öğrencilerin donanımlı olarak bir üst öğrenime geçişi sağlanacaktır | | | | | | | |
| HEDEF 1.1 | | Okul kültürüne uyum ve öğrenme kayıplarını önleyici çalışmalar yapılacaktır. | | | | | | | |
| Performans Göstergeleri | Hedefe Etkisi % | Başlangıç Değeri (%) | 1. yıl | 2. yıl | 3. yıl | 4. yıl | 5. yıl | İzleme sıklığı | Rapor Sıklığı |
| PG 1.1.1 Okula yeni başlayan öğrencilerden oryantasyon eğitimine katılanların oranı | 20 | 100 | 100 | 100 | 100 | 100 | 100 | 6 ayda bir | 2 |
| P G 1.1.2 20 gün ve üzeri özürsüz devamsızlık yapan öğrenci oranı (%) | 20 | 0,95 | 0,92 | 0,90 | 0,90 | 0,89 | 0,88 | 6 ayda bir | 2 |
| PG 1.1.3. 20 gün ve üzeri özürlü devamsızlık yapan öğrenci oranı (%) | 20 | 2 | 1,98 | 1,97 | 1,96 | 1,95 | 1,94 | 6 ayda bir | 2 |
| P.G 1.1.4 Öğretmenlerimizin sınıflara gönüllü açtığı Matematik destekleme kurslarına katılım oranı (%) | 20 | 8 | 9 | 10 | 11 | 12 | 13 | 6 ayda bir | 2 |
| P.G. 1.1.5 Gönüllü açılan kurslara katılan öğrencilerimizin katıldığı derslerdeki not ortalaması | 20 | 75 | 76 | 77 | 78 | 79 | 80 | 6 ayda bir | 2 |
| Koordinatör Birim | Müdür Yardımcıları, Rehber Öğretmenler, Matematik Zümre Başkanı, Okul Zümre Başkanı | | | | | | | | |
| İş birliği Yapılacak Birimler | Şube Rehber Öğretmenleri, Matematik Zümre Öğretmenleri ve Sınıf Şube Öğretmenleri | | | | | | | | |
| Riskler | Öğrenci İsteksizliği, Öğretmen Yetersizliği, Kaynak Yetersizliği ve Zaman Kısıtlamaları | | | | | | | | |
| Stratejiler | 1.Okulun ihtiyaçlarına ve öğrenci popülasyonuna uygun destek programları oluşturarak akademik başarıyı artırmak ve öğrencilerin okul kültürüne uyumunu kolaylaştırmak. 2.Öğretmenlere, öğrencilerin okula uyumunu artırmak ve öğrenme kayıplarını önlemek için gerekli becerileri geliştirme konusunda sürekli eğitim ve destek sağlanmak 3.Ailelerin öğrencilerin okula uyumunu desteklemek ve öğrenme kayıplarını önlemek konusunda işbirliği yapmak. | | | | | | | | |
| Maliyet Tahmini | - | 500 | 800 | 1500 | 2500 | 3500 | 5000 | Senede bir | Senede bir |
| Tespitler | 1- Okula oryantasyon çalışmalarının etkin ve verimli olması 2- 20 gün ve üzeri özürsüz devamsızlık yapan öğrenci oranı %0,95 3- 20 gün ve üzeri özürlü devamsızlık yapan öğrenci oranı %2 | | | | | | | | |
| İhtiyaçlar | 1- Oryantasyon çalışmalarının etkinliğinin devam etmesi 2- Devamsızlık yapan öğrencilerin tespiti ve erken uyarı sistemi için çalışmalar yapılması 3- Devamsızlık yapan öğrencilerin velileri ile düzenli görüşmeler yapılması | | | | | | | | |

| TEMA | | EĞİTİM VE ÖĞRETİMDE KALİTENİN ARTTIRILMASI | | | | | | | |
|---|---|---|--------|--------|--------|--------|--------|----------------|---------------|
| AMAÇ 2 | | Öğrenci davranışlarını olumlu yönde geliştirecek ve akademik başarıyı artıracak tedbirler alınacaktır. | | | | | | | |
| HEDEF 2.1 | | Öğrencilerin akademik başarılarıyla birlikte tasarım ve girişimcilik yönlerini artırmaya yönelik bütüncül çalışmalar yürütülecektir | | | | | | | |
| Performans Göstergeleri | Hedef Etkisi % | Başlangıç Değeri | 1. yıl | 2. yıl | 3. yıl | 4. yıl | 5. yıl | İzleme sıklığı | Rapor Sıklığı |
| P.G 2.1.1 Matematik dersi yıl sonu puanı ortalaması | 10 | 78 | 78.5 | 79 | 79.5 | 80 | 80 | 6 ayda bir | 2 |
| P. G. 2.1.2 Türkçe dersi yıl sonu puanı ortalaması | 10 | 87 | 87.5 | 88 | 88.5 | 89 | 89 | 6 ayda bir | 2 |
| PG 2.1.3. Fen Bilimleri dersi yıl sonu puanı ortalaması | 10 | 78 | 78.5 | 79 | 79.5 | 80 | 80 | 6 ayda bir | 2 |
| P.G2.1.4 Sosyal Bilimler dersi yıl sonu puanı ortalaması | 10 | 74 | 74.5 | 75 | 75.5 | 76 | 76 | 6 ayda bir | 2 |
| P.G. 2.1.5 Yabancı dil dersi yıl sonu puanı ortalaması | 10 | 80 | 80.5 | 81 | 81.5 | 82 | 82 | 6 ayda bir | 2 |
| P.G. 2.1.6 Öğrenci başına okunan kitap sayısı | 20 | 3 | 4 | 5 | 6 | 7 | 8 | 6 ayda bir | 2 |
| P.G. 2.1.7 Okulun katılım sağladığı ulusal ve uluslararası proje sayısı | 15 | - | 1 | 1 | 1 | 1 | 1 | 6 ayda bir | 2 |
| P.G 2.1.8 Bir eğitim ve öğretim yılında yerel, ulusal ve uluslararası proje, yarışma vb. etkinliklere katılan öğrenci oranı (%) | 15 | 20 | 21 | 22 | 23 | 24 | 25 | 6 ayda bir | 2 |
| Koordinatör Birim | Müdür Yardımcıları, Rehber Öğretmenler, Zümre Başkanları | | | | | | | | |
| İşbirliği Yapılacak Birimler | Şube Rehber Öğretmenleri, Zümre Öğretmenleri ve Sınıf Şube Öğretmenleri | | | | | | | | |
| Riskler | Öğrenci İsteksizliği, Öğretmen Yetersizliği, Kaynak Yetersizliği ve Zaman Kısıtlamaları | | | | | | | | |
| Stratejiler | <p>1-Öğrencilerin kazanım eksiklikleri tespit edilerek akademik yeterliklerinin artırılması sağlanacaktır.</p> <p>2-Öğrencilerin, kendi öğrenme tarzlarına uygun bireysel öğrenme planları oluşturma konusunda rehberlik sağlanacaktır.</p> <p>3-Okul kütüphanesinden faydalanan öğrenci sayısını artırmaya yönelik etkinlikler düzenlenecektir.</p> <p>4- Öğrencilerin kompozisyon, resim, şiir vb. yarışmalara katılımları teşvik edilecek, okul içerisinde yapılan yarışmalarda öğrencilerin ödüllendirilmesi sağlanacaktır.</p> <p>5- Öğrencilerin yerel, ulusal ve uluslararası proje ve yarışmalara katılmaları teşvik edilecektir.</p> | | | | | | | | |
| Maliyet Tahmini | - | 5000 | 7500 | 10000 | 12500 | 15000 | 17000 | 6 ayda bir | 2 |
| Tespitler | <p>1-Öğrencilerin akademik başarılarının istenilen düzeyde olmaması</p> <p>2-Öğrencilerin öğrenme stilleri ve zaman yönetimi konusunda deneyimsiz olması</p> <p>3- Öğrencilerin boş zamanlarında kitaptan ziyade teknolojik araçlara yöneliyor olması</p> <p>4-Yarışmaların öğrenci motivasyonunu artırıyor olması</p> | | | | | | | | |
| İhtiyaçlar | <p>1- Kazanım eksikliklerinin her yazılı ve deneme sınavı sonrası dersler bazında analizi</p> <p>2- Akademik başarının ve yıl sonu ortalamaların yükselmesi</p> <p>3- Kitap okuma oranının artması</p> | | | | | | | | |

| TEMA | | EĞİTİM VE ÖĞRETİMDE KALİTENİN ARTTIRILMASI | | | | | | | |
|--|---|---|--------|--------|--------|--------|--------|----------------|---------------|
| AMAÇ 3 | | Öğrencilerin kaliteli eğitime erişimleri fırsat eşitliği temelinde artırılarak bilişsel, duyuşsal ve fiziksel olarak çok yönlü gelişimleri sağlanacak ve temel hayat becerilerini edinmiş öğrenciler yetiştirilecektir. | | | | | | | |
| HEDEF3.1 | | Öğrencilerin bilimsel, kültürel, sanatsal, sportif ve toplum hizmeti alanlarında ders dışı etkinliklere katılım oranı artırılabacaktır | | | | | | | |
| Performans Göstergeleri | Hedef Etkisi % | Başlangıç Değeri (%) | 1. yıl | 2. yıl | 3. yıl | 4. yıl | 5. yıl | İzleme sıklığı | Rapor Sıklığı |
| P.G 3.1.1 Okulda bir eğitim ve öğretim döneminde bilimsel, kültürel, sanatsal ve sportif alanlarda en az bir faaliyete katılan öğrenci oranı (%) | 20 | 10 | 12 | 14 | 16 | 18 | 20 | 6 ayda bir | 2 |
| P.G.3.1.2 Bir eğitim ve öğretim yılında yerel, ulusal ve uluslararası proje, yarışma vb. etkinliklere katılan öğrenci oranı (%) | 20 | 20 | 21 | 22 | 23 | 24 | 25 | 6 ayda bir | 2 |
| P.G 3.1.4 Okulda bir eğitim ve öğretim yılında geleneksel çocuk oyunları alt başlığında en az bir faaliyete katılan öğrenci oranı (%) | 20 | 7 | 8 | 9 | 10 | 10 | 10 | 6 ayda bir | 2 |
| P.G. 3.1.5 Okulda geleneksel çocuk oyunlarına yönelik olarak düzenlenen alan/mekan sayısı. | 20 | 1 | 2 | 2 | 2 | 2 | 2 | 6 ayda bir | 2 |
| Koordinatör Birim | Müdür Yardımcıları, Beden eğitimi zümresi, Sosyal Kulüpler öğretmenleri | | | | | | | | |
| İş birliği Yapılacak Birimler | Şube Rehber Öğretmenleri, Zümre Öğretmenleri ve Sınıf Şube Öğretmenleri | | | | | | | | |
| Riskler | Öğrenci İsteksizliği, Öğretmen Yetersizliği, Kaynak Yetersizliği ve Zaman Kısıtlamaları | | | | | | | | |
| Stratejiler | <p>1. Her bir öğrencinin bir kulüp faaliyetinde aktif olarak yer alması sağlanarak kulüp faaliyetlerinin etkinliği artırılabacaktır</p> <p>2. Okul bünyesinde yarışmalar düzenlenecektir.</p> <p>3. Diğer kurum ve kuruluşlarla iş birliği içerisinde yürütülen bilimsel, sosyal, kültürel, sanatsal ve sportif alanlardaki faaliyetler artırılabacaktır.</p> <p>4. Okul bahçeleri çocukların geleneksel oyunlarla vakit geçirmelerini sağlayacak ve gelişimlerini destekleyecek şekilde etkin olarak kullanılacaktır</p> <p>5. Okul bünyesinde etkinlikler düzenlenecektir.</p> <p>6. Öğrencilerin yerel, ulusal ve uluslararası proje ve yarışmalara katılmaları teşvik edilecektir.</p> <p>7. E-okul sisteminde bulunan sosyal etkinlik modülünde gerçekleştirilen etkinlikler işlenecektir.</p> <p>8. Okul bahçesinde uygun alanlar geleneksel çocuk oyunlarına yönelik düzenlenecektir.</p> <p>9. Öğrenci seviyesine ve öğretim programı kazanımlarına uygun olarak geleneksel çocuk oyunları ders içi etkinliklerde kullanılacaktır.</p> <p>10. Eğitim- öğretim yılı içerisinde okullarda geleneksel çocuk oyunları şenliği yapılacaktır.</p> | | | | | | | | |
| Maliyet Tahmini | - | 3000 | 5000 | 8000 | 12000 | 15000 | 18000 | 6 ayda bir | 2 |
| Tespitler | <p>1- Öğrenci ve velilerin okulda daha çok sportif, kültürel ve sanatsal etkinlikler düzenlenmesini istemesi</p> <p>2- Okul bahçesinin öğrenciler tarafından etkin ve verimli kullanılmadığının gözlemlenmesi</p> <p>3- Öğrencilerin geleneksel oyun kültüründen uzaklaştıklarının gözlemlenmesi</p> | | | | | | | | |
| İhtiyaçlar | <p>1- Okul bünyesinde düzenlenen sosyal sportif sanatsal ve kültürel etkinlik ve yarışmaların sayısını artırmak ve çeşitlendirmek</p> <p>2- Öğrencileri düzenlenen yarışmalara teşvik edici ödüllendirmeler yapmak</p> <p>3- Geleneksel çocuk oyunları şenliği düzenlemek</p> <p>4- Okul bahçesinde halihazırda var olan bahçe oyunları alanlarını artırmak ve çeşitlendirmek</p> | | | | | | | | |

| TEMA | | KURUMSAL KAPASİTE | | | | | | | |
|---|---|---|---------|---------|---------|---------|---------|----------------|---------------|
| AMAÇ 4 | | Eğitim ortamlarının fiziki imkânları geliştirilecektir | | | | | | | |
| HEDEF 4.1 | | Temel eğitimde okulların niteliğini arttıracak uygulamalara ve çalışmalara yer verilmesi sağlanacaktır. | | | | | | | |
| Performans Göstergeleri | Hedefe Etkisi % | Başlangıç Değeri | 1. yıl | 2. yıl | 3. yıl | 4. yıl | 5. yıl | İzleme sıklığı | Rapor Sıklığı |
| PG 4.1.1 iyileştirilen fiziki mekân sayısı. | 100 | 1 | 2 | 3 | 3 | 3 | 3 | 6 ayda bir | 2 |
| Koordinatör Birim | Okul Müdürü, Müdür Yardımcıları | | | | | | | | |
| İş birliği Yapılacak Birimler | Öğretmenler ,iç ve dış paydaşlar | | | | | | | | |
| Riskler | Kaynak Yetersizliği, Zaman kısıtlamaları | | | | | | | | |
| Stratejiler | 1. Fiziki mekânların (derslikler, spor salonu, kütüphaneler, öğretmenler odası, atölyeler vb.) iyileştirilmesi için kamu idareleri, belediyeler ve işverenlerle iş birlikleri yapılacaktır | | | | | | | | |
| Maliyet Tahmini | - | 70 bin | 150 bin | 300 bin | 400 bin | 500 bin | 600 bin | 6 ayda bir | 2 |
| Tespitler | 1- Okul binasında onarım, bakım ve yenilenme gerektiren alanların olması 2- Derslik ve laboratuvarlarda bakım, onarım ve yenilenme gerektiren donanımların bulunması 3- Spor salonu ve spor sahalarının bakım onarım ve yenilenme ihtiyaçlarının olması | | | | | | | | |
| İhtiyaçlar | 1- Okul binasında bakım onarım ve yenilenmenin birimler bazında önceliklendirilmesi 2- İç ve dış paydaşlarla iş birliğine gidilmesi | | | | | | | | |

| TEMA | | KURUMSAL KAPASİTE | | | | | | | | |
|---|---|---|--------|--------|--------|--------|--------|----------------|---------------|--|
| AMAÇ 5 | | Eğitim ve öğretimin niteliğinin geliştirilmesini sağlayacaktır. | | | | | | | | |
| HEDEF 5.1 | | Kurum personelinin mesleki gelişimlerinin artırılması sağlanacaktır | | | | | | | | |
| Performans Göstergeleri | Hedef Etkisi % | Başlangıç Değeri | 1. yıl | 2. yıl | 3. yıl | 4. yıl | 5. yıl | İzleme sıklığı | Rapor Sıklığı | |
| P G 5.1.1 Hizmet içi eğitim alan yönetici ve öğretmen sayısı | 20 | 63 | 63 | 63 | 63 | 63 | 63 | 6 ayda bir | 2 | |
| P G 5.1.2 Uzaktan hizmet içi eğitime katılan öğretmen sayısı | 20 | 60 | 63 | 63 | 63 | 63 | 63 | 6 ayda bir | 2 | |
| PG 5.1.3. Ulusal ve uluslararası projelere katılım sağlayan öğretmen sayısı | 10 | - | 1 | 1 | 2 | 2 | 2 | 6 ayda bir | 2 | |
| P.G 5.1.4 Öğretmenlere yönelik düzenlenen eğitim sayısı | 20 | 4 | 4 | 4 | 4 | 4 | 4 | 6 ayda bir | 2 | |
| P.G. 5.1.5 Yöneticilere yönelik düzenlenen eğitim sayısı | 20 | 4 | 4 | 4 | 4 | 4 | 4 | 6 ayda bir | | |
| PG 5.1.6 Yüksek lisans eğitimini sürdüren/ tamamlayan öğretmen ve yönetici sayısı | 5 | 14 | 14 | 14 | 14 | 14 | 14 | 6 ayda bir | 2 | |
| PG 5.1.7 Doktora eğitimini sürdüren /tamamlayan öğretmen/yönetici sayısı | 5 | 2 | 2 | 2 | 2 | 2 | 2 | 6 ayda bir | 2 | |
| Koordinatör Birim | Okul Müdürü, Müdür Yardımcıları, Rehber Öğretmenler, Zümre başkanları | | | | | | | | | |
| İş birliği Yapılacak Birimler | Okul personelinin tamamı | | | | | | | | | |
| Riskler | Yetersiz kaynaklar, teknolojik sorunlar, motivasyon ve katılım sorunları, zaman yetersizliği | | | | | | | | | |
| Stratejiler | <p>1.Okul yöneticilerinin ve öğretmenlerin mesleki gelişim ihtiyaçları tespit edilerek bu ihtiyaçları gidermeye yönelik bir mesleki gelişim planı hazırlanacaktır</p> <p>2. Okul öğretmenlerinin alanlarında mesleki gelişimlerini ve öğretmenlik yeterliklerini geliştirmek için mahalli ve merkezi düzeyde eğitim almaları sağlanacaktır.</p> <p>3. Okul yöneticilerinin ve öğretmenlerin dijital platformlar aracılığıyla verilen eğitimlere katılmaları teşvik edilecektir.</p> <p>4. Okul personelinin motivasyon, iş doyum ve kurumsal bağlılık düzeylerini artıracak çalışmalar yapılacaktır.</p> | | | | | | | | | |
| Maliyet Tahmini | - | 400 | 800 | 1500 | 2500 | 3500 | 5000 | Senede bir | 1 | |
| Tespitler | <p>1- Öğretmenlerin ve okul yöneticilerinin değişime ayak uydurabilmeleri için mesleki gelişimleri önemlidir.</p> <p>2- Öğretmenlerin alanlarındaki mesleki gelişimlerinin sürekli olması, öğrenci başarısını artırabilir.</p> <p>3- Okul personelinin motivasyonu, iş doyum ve kurumsal bağlılığı, genel okul performansını etkileyen önemli faktörlerdir.</p> | | | | | | | | | |
| İhtiyaçlar | <p>1-Anketler veya görüşmeler yoluyla öğretmenlerin ve okul yöneticilerinin mesleki gelişim ihtiyaçları tespit edilmelidir.</p> <p>2-Merkezi ve mahalli eğitimler yanında okul bünyesinde eğitim programları, öğretmenlerin ve okul yöneticilerinin ihtiyaçlarına uygun olarak tasarlanmalıdır.</p> <p>3-Dijital platformlar aracılığıyla sunulan eğitimlere katılımı teşvik etmek için bilgilendirme ve motivasyon programları düzenlenmelidir.</p> <p>4-İş doyum ve kurumsal bağlılık düzeylerini artırmak için personelin geri bildirimleri alınmalı ve çalışma ortamının iyileştirilmesi için gerekli önlemler alınmalıdır.</p> | | | | | | | | | |

| TEMA | KURUMSAL KAPASİTE | | | | | | | | |
|--|--|------------------|--------|--------|--------|--------|--------|----------------|---------------|
| AMAÇ 6 | Okulun eğitimin niteliğini arttırmak amacıyla kurumsal kapasite geliştirilecektir. | | | | | | | | |
| HEDEF 6.1 | Eğitim ve öğretimin sağlıklı ve güvenli bir ortamda gerçekleştirilmesi için okul sağlığı ve güvenliği geliştirilecektir. | | | | | | | | |
| Performans Göstergeleri | Hedefe Etkisi % | Başlangıç Değeri | 1. yıl | 2. yıl | 3. yıl | 4. yıl | 5. yıl | İzleme sıklığı | Rapor Sıklığı |
| P G 6.1.1 Okulda yaşanan kaza sayısı | 10 | 3 | 3 | 3 | 3 | 3 | 3 | 6 ayda bir | 2 |
| P G 6.1.2 Bağımlılıkla mücadele ile ilgili konularda eğitim alan öğrenci ve öğretmen yüzdesi | 10 | %100 | %100 | %100 | %100 | %100 | %100 | 6 ayda bir | 2 |
| PG 6.1.3. Akran zorbalığı ve siber zorbalıkla ilgili konularda eğitim alan öğretmen, öğrenci ve veli yüzdesi | 20 | %25 | %100 | %100 | %100 | %100 | %100 | 6 ayda bir | 2 |
| P.G 6.1.4 Sağlıklı beslenme ve obezite ile ilgili konularda verilen eğitim alan öğrenci, öğretmen ve veli yüzdesi | 10 | %25 | %100 | %100 | %100 | %100 | %100 | 6 ayda bir | 2 |
| P.G. 6.1.5 Hijyen, gıda güvenliği, bulaşıcı hastalıklar ile ilgili konularda verilen eğitim alan öğrenci, öğretmen ve personel yüzdesi | 10 | 5 | 25 | 50 | 75 | 100 | 100 | 6 ayda bir | 2 |
| PG 6.1.6 Sivil savunma eğitimlerine katılan öğrenci ve öğretmen yüzdesi | 20 | 10 | 25 | 50 | 75 | 100 | 100 | 6 ayda bir | 2 |
| PG 6.1.7 Afet ve acil durum tatbikat sayısı | 20 | 1 | 1 | 1 | 1 | 1 | 1 | 6 ayda bir | 2 |
| Koordinatör Birim | Okul Müdürü, Müdür Yardımcıları, Rehber Öğretmenler, kulüp rehber öğretmenleri | | | | | | | | |
| İş birliği Yapılacak Birimler | Tüm okul personeli, öğrenci ve veliler, alan uzmanları | | | | | | | | |
| Riskler | Yetersiz kaynaklar, teknolojik sorunlar, motivasyon ve katılım sorunları, zaman yetersizliği | | | | | | | | |
| Stratejiler | <p>1-Eğitim ortamları iş sağlığı ve güvenliği yönergesine uygun hâle getirilecektir</p> <p>2- Öğrenci, öğretmen ve velilerde farkındalık oluşturmak için bağımlılıkla mücadele, akran zorbalığı, siber zorbalık, sağlıklı beslenme ve obezite, hijyen, bulaşıcı hastalıklar ve gıda güvenliği gibi konularda alan uzmanları ile iş birliğinde eğitimler düzenlenecektir.</p> <p>3- Doğa, insan ve teknoloji kaynaklı (deprem, sel, heyelan, yangın, çığ ve salgın hastalıklar vd.) afetlere karşı gerekli tedbirlerin alınması için çalışmalar yapılacaktır.</p> <p>4- Doğa, insan ve teknoloji kaynaklı (deprem, sel, heyelan, yangın, çığ ve salgın hastalıklar vd.) konularında alan uzmanları ile iş birliğinde öğretmen ve öğrencilere farkındalık eğitimleri verilecektir.</p> <p>5-.Okulun afet ve acil durum eylem planının güncel tutulması sağlanacaktır.</p> <p>6- Afet ve acil durum tatbikatları düzenlenecektir.</p> | | | | | | | | |
| Maliyet Tahmini | - | 400 | 800 | 1500 | 2500 | 3500 | 5000 | Senede bir | 1 |
| Tespitler | <p>1- Öğrenciler arasında okulumuzdaki güvenli ortamı olumsuz etkileyecek olayların gözlemlenmesi</p> <p>2- Ülkemizde yaşanan doğal afetler sonrası görülen olumsuzluklar</p> <p>3-Velilerin çocuklarının güvenli bir ortamda olduğundan emin olmak istemeleri</p> <p>4-Öğrencilerin beslenmede sağlıklı tercihler yapmadıklarının gözlemlenmesi</p> | | | | | | | | |
| İhtiyaçlar | <p>1- Öğretmen, Öğrenci ve velilerimize sağlık, hijyen, güvenlik ve riskler konularında eğitim vermek için uygun programlar ve materyaller geliştirilmesi.</p> <p>2- Okul binaları ve tesisleri, öğrencilerin sağlığı ve güvenliği için uygun şekilde düzenlenmesi</p> <p>3- Acil durum planları, zorbalıkla mücadele stratejileri gibi çeşitli konularına ilişkin planların gözden geçirilmesi</p> <p>4- Okul sağlığı ve güvenliğinin geliştirilmesi, öğrenciler, öğretmenler, veliler, yerel topluluklar ve uzmanlar arasında işbirliğine gidilmesi.</p> | | | | | | | | |

4.2. Maliyetlendirme

Tablo 34. Tahmini Maliyet Tablosu

| | 2024 | 2025 | 2026 | 2027 | 2028 | Toplam Maaliyet |
|--------------------------------|---------|---------|---------|---------|---------|-----------------|
| Amaç 1 | 800 | 1500 | 2500 | 3500 | 5000 | 13300 |
| Hedef 1.1 | | | | | | |
| Amaç 2 | 7500 | 10000 | 12500 | 15000 | 17000 | 62000 |
| Hedef 2.1 | | | | | | |
| Amaç 3 | 5000 | 8000 | 12000 | 15000 | 18000 | 58000 |
| Hedef 3.1 | | | | | | |
| Amaç 4 | 150000 | 300000 | 400000 | 500000 | 600000 | 1950000 |
| Hedef 4.1 | | | | | | |
| Amaç5 | 800 | 1500 | 2500 | 3500 | 5000 | 13300 |
| Hedef 5.1 | | | | | | |
| Amaç6 | 800 | 1500 | 2500 | 3500 | 5000 | 13300 |
| Hedef 6.1 | | | | | | |
| Genel Yönetim Giderleri | 250.000 | 350.000 | 500.000 | 650.000 | 800.000 | 2.550.000 |

5. İZLEME VE DEĞERLENDİRME

Performans göstergeleri aracılığıyla amaç ve hedeflerimizin gerçekleşme sonuçları altı ayda bir izlenecek ve belirlenen dönemler itibarıyla raporlanarak yöneticilerin değerlendirilmesine sunulacaktır.

Yıllık planın uygulanmasında yürütme ekipleri ve eylem sorumlularıyla belirlenen periyotlarda toplantılar yapılarak, eksik çalışmalar, yapılması düşünülen yenilikler ve iyileştirmeler plana yansıtılacaktır.

Tablo 35a. İzleme ve Değerlendirme Şablonu

| 2024-2025 Eğitim Öğretim Yılı Stratejik Plan İzleme Değerlendirme Tablosu | | | | | |
|--|--|-----------------------------------|--|---|----------------------------|
| AMAÇ 1 | Okulumuz bünyesinde bulunan okulöncesi, ortaokul ve özel eğitim hizmet alanlarında okulumuz bölgesindeki tüm öğrencilerin donanımlı olarak bir üst öğrenime geçişi sağlanacaktır | | | | |
| HEDEF 1.1 | Okul kültürüne uyum ve öğrenme kayıplarını önleyici çalışmalar yapılacaktır. | | | | |
| Hedef 1.1 Performansı | %100 | | | | |
| Sorumlu Birim | Okul yönetim kadrosu | | | | |
| Performans Göstergesi | Hedefe Etkisi (%) | Plan Dönemi Başlangıç Değeri *(A) | İzleme Dönemindeki Yıl Sonu Hedeflenen Değer (B) | İzleme Dönemindeki Gerçekleşme Değeri (C) | Performans (%) (C-A)/(B-A) |
| PG 1.1.1 Okula yeni başlayan öğrencilerden oryantasyon eğitimine katılanların oranı | 20 | 100 | 100 | | |
| P G 1.1.2 20 gün ve üzeri özürsüz devamsızlık yapan öğrenci oranı (%) | 20 | 0,95 | 0,92 | | |
| PG 1.1.3. 20 gün ve üzeri özürsüz devamsızlık yapan öğrenci oranı (%) | 20 | 2 | 1,98 | | |
| P.G 1.1.4 Öğretmenlerimizin sınıflara gönüllü açtığı Matematik destekleme kurslarına katılım oranı (%) | 20 | 8 | 9 | | |
| P.G. 1.1.5 Gönüllü açılan kurslara katılan öğrencilerimizin katıldığı derslerdeki not ortalaması | 20 | 75 | 76 | | |
| Hedefe İlişkin Değerlendirmeler | | | | | |
| | | | | | |

Tablo 35b. İzleme ve Değerlendirme Şablonu

| 2024-2025 Eğitim Öğretim Yılı Stratejik Plan İzleme Değerlendirme Tablosu | | | | | |
|---|---|-----------------------------------|--|---|----------------------------|
| AMAÇ 2 | Öğrenci davranışlarını olumlu yönde geliştirecek ve akademik başarıyı artıracak tedbirler alınacaktır. | | | | |
| HEDEF 2.1 | Öğrencilerin akademik başarılarıyla birlikte tasarım ve girişimcilik yönlerini artırmaya yönelik bütüncül çalışmalar yürütülecektir | | | | |
| Hedef 2.1 Performansı | %100 | | | | |
| Sorumlu Birim | Okul yönetim kadrosu | | | | |
| Performans Göstergesi | Hedefe Etkisi (%) | Plan Dönemi Başlangıç Değeri *(A) | İzleme Dönemindeki Yıl Sonu Hedeflenen Değer (B) | İzleme Dönemindeki Gerçekleşme Değeri (C) | Performans (%) (C-A)/(B-A) |
| P.G 2.1.1 Matematik dersi yıl sonu puanı ortalaması | 10 | 78 | 78.5 | | |
| P. G. 2.1.2 Türkçe dersi yıl sonu puanı ortalaması | 10 | 87 | 87.5 | | |
| PG 2.1.3. Fen Bilimleri dersi yıl sonu puanı ortalaması | 10 | 78 | 78.5 | | |
| P.G2.1.4 Sosyal Bilimler dersi yıl sonu puanı ortalaması | 10 | 74 | 74.5 | | |
| P.G. 2.1.5 Yabancı dil dersi yıl sonu puanı ortalaması | 10 | 80 | 80.5 | | |
| P.G. 2.1.6 Öğrenci başına okunan kitap sayısı | 20 | 3 | 4 | | |
| P.G. 2.1.7 Okulun katılım sağladığı ulusal ve uluslararası proje sayısı | 15 | - | 1 | | |
| P.G 2.1.8 Bir eğitim ve öğretim yılında yerel, ulusal ve uluslararası proje, yarışma vb. etkinliklere katılan öğrenci oranı (%) | 15 | 20 | 21 | | |
| Hedefe İlişkin Değerlendirmeler | | | | | |
| | | | | | |

Tablo 35c. İzleme ve Değerlendirme Şablonu

| 2024-2025 Eğitim Öğretim Yılı Stratejik Plan İzleme Değerlendirme Tablosu | | | | | |
|--|---|-----------------------------------|--|---|----------------------------|
| AMAÇ 3 | Öğrencilerin kaliteli eğitime erişimleri fırsat eşitliği temelinde artırılarak bilişsel, duyuşsal ve fiziksel olarak çok yönlü gelişimleri sağlanacak ve temel hayat becerilerini edinmiş öğrenciler yetiştirilecektir. | | | | |
| HEDEF3.1 | Öğrencilerin bilimsel, kültürel, sanatsal, sportif ve toplum hizmeti alanlarında ders dışı etkinliklere katılım oranı artırılacaktır | | | | |
| Hedef 3.1 Performansı | %100 | | | | |
| Sorumlu Birim | Okul yönetim kadrosu | | | | |
| Performans Göstergesi | Hedefe Etkisi (%) | Plan Dönemi Başlangıç Değeri *(A) | İzleme Dönemindeki Yıl Sonu Hedeflenen Değer (B) | İzleme Dönemindeki Gerçekleşme Değeri (C) | Performans (%) (C-A)/(B-A) |
| P.G 3.1.1 Okulda bir eğitim ve öğretim döneminde bilimsel, kültürel, sanatsal ve sportif alanlarda en az bir faaliyete katılan öğrenci oranı (%) | 20 | 10 | 12 | | |
| P.G.3.1.2 Bir eğitim ve öğretim yılında yerel, ulusal ve uluslararası proje, yarışma vb. etkinliklere katılan öğrenci oranı (%) | 20 | 20 | 21 | | |
| P.G 3.1.4 Okulda bir eğitim ve öğretim yılında geleneksel çocuk oyunları alt başlığında en az bir faaliyete katılan öğrenci oranı (%) | 20 | 7 | 8 | | |
| P.G. 3.1.5 Okulda geleneksel çocuk oyunlarına yönelik olarak düzenlenen alan/mekan sayısı. | 20 | 1 | 2 | | |
| Hedefe İlişkin Değerlendirmeler | | | | | |
| | | | | | |

Tablo 35d. İzleme ve Değerlendirme Şablonu

| 2024-2025 Eğitim Öğretim Yılı Stratejik Plan İzleme Değerlendirme Tablosu | | | | | |
|---|---|-----------------------------------|--|---|----------------------------|
| AMAÇ 4 | Eğitim ortamlarının fiziki imkânları geliştirilecektir | | | | |
| HEDEF 4.1 | Temel eğitimde okulların niteliğini arttıracak uygulamalara ve çalışmalara yer verilmesi sağlanacaktır. | | | | |
| Hedef 4.1 Performansı | %100 | | | | |
| Sorumlu Birim | Okul yönetim kadrosu | | | | |
| Performans Göstergesi | Hedefe Etkisi (%) | Plan Dönemi Başlangıç Değeri *(A) | İzleme Dönemindeki Yıl Sonu Hedeflenen Değer (B) | İzleme Dönemindeki Gerçekleşme Değeri (C) | Performans (%) (C-A)/(B-A) |
| PG 4.1.1 İyileştirilen fiziki mekân sayısı. | 100 | 1 | 2 | | |
| Hedefe İlişkin Değerlendirmeler | | | | | |
| | | | | | |

Tablo 35e. İzleme ve Değerlendirme Şablonu

| 2024-2025 Eğitim Öğretim Yılı Stratejik Plan İzleme Değerlendirme Tablosu | | | | | |
|---|---|-----------------------------------|--|---|----------------------------|
| AMAÇ 5 | Eğitim ve öğretimin niteliğinin geliştirilmesini sağlanacaktır. | | | | |
| HEDEF 5.1 | Kurum personelinin mesleki gelişimlerinin artırılması sağlanacaktır | | | | |
| Hedef 5.1 Performansı | %100 | | | | |
| Sorumlu Birim | Okul yönetim kadrosu | | | | |
| Performans Göstergesi | Hedefe Etkisi (%) | Plan Dönemi Başlangıç Değeri *(A) | İzleme Dönemindeki Yıl Sonu Hedeflenen Değer (B) | İzleme Dönemindeki Gerçekleşme Değeri (C) | Performans (%) (C-A)/(B-A) |
| P G 5.1.1 Hizmet içi eğitim alan yönetici ve öğretmen sayısı | 20 | 63 | 63 | | |
| P G 5.1.2 Uzaktan hizmet içi eğitime katılan öğretmen sayısı | 20 | 60 | 63 | | |
| PG 5.1.3. Ulusal ve uluslararası projelere katılım sağlayan öğretmen sayısı | 10 | - | 1 | | |
| P.G 5.1.4 Öğretmenlere yönelik düzenlenen eğitim sayısı | 20 | 4 | 4 | | |
| P.G. 5.1.5 Yöneticilere yönelik düzenlenen eğitim sayısı | 20 | 4 | 4 | | |
| PG 5.1.6 Yüksek lisans eğitimini sürdüren/ tamamlayan öğretmen ve yönetici sayısı | 5 | 14 | 14 | | |
| PG 5.1.7 Doktora eğitimini sürdüren /tamamlayan öğretmen/yönetici sayısı | 5 | 2 | 2 | | |
| Hedefe İlişkin Değerlendirmeler | | | | | |
| | | | | | |

Tablo 35f. İzleme ve Değerlendirme Şablonu

| 2024-2025 Eğitim Öğretim Yılı Stratejik Plan İzleme Değerlendirme Tablosu | | | | | |
|--|--|-----------------------------------|--|---|----------------------------|
| AMAÇ 6 | Okulun eğitimin niteliğini arttırmak amacıyla kurumsal kapasite geliştirilecektir. | | | | |
| HEDEF 6.1 | Eğitim ve öğretimin sağlıklı ve güvenli bir ortamda gerçekleştirilmesi için okul sağlığı ve güvenliği geliştirilecektir. | | | | |
| Hedef 6.1 Performansı | %100 | | | | |
| Sorumlu Birim | Okul yönetim kadrosu | | | | |
| Performans Göstergesi | Hedefe Etkisi (%) | Plan Dönemi Başlangıç Değeri *(A) | İzleme Dönemindeki Yıl Sonu Hedeflenen Değer (B) | İzleme Dönemindeki Gerçekleşme Değeri (C) | Performans (%) (C-A)/(B-A) |
| P G 6.1.1 Okulda yaşanan kaza sayısı | 10 | 3 | 3 | | |
| P G6.1.2 Bağımlılıkla mücadele ile ilgili konularda eğitim alan öğrenci ve öğretmen yüzdesi | 10 | %100 | %100 | | |
| PG 6.1.3. Akran zorbalığı ve siber zorbalıkla ilgili konularda eğitim alan öğretmen, öğrenci ve veli yüzdesi | 20 | %25 | %100 | | |
| P.G 6.1.4 Sağlıklı beslenme ve obezite ile ilgili konularda verilen eğitim alan öğrenci, öğretmen ve veli yüzdesi | 10 | %25 | %100 | | |
| P.G. 6.1.5 Hijyen, gıda güvenliği, bulaşıcı hastalıklar ile ilgili konularda verilen eğitim alan öğrenci, öğretmen ve personel yüzdesi | 10 | 5 | 25 | | |
| PG 6.1.6 Sivil savunma eğitimlerine katılan öğrenci ve öğretmen yüzdesi | 20 | 10 | 25 | | |
| PG 6.1.7Afet ve acil durum tatbikat sayısı | 20 | 1 | 1 | | |
| Hedefe İlişkin Değerlendirmeler | | | | | |
| | | | | | |